



# Portrait de la vie associative en Vendée

# Une vaste enquête menée auprès du monde associatif vendéen à l'été 2023

- Enquête réalisée par la **Maison Départementale des Associations de Vendée (MDAV)** avec le soutien technique de **l'Observatoire Économique, Social et Territorial de la Vendée (OESTV)**.
- Un partenariat avec l'Association des Maires et des Présidents de Communautés de Communes (**AMPCV**) et le concours précieux des **collectivités locales** (communes) a permis de **disposer d'une base de 6 000 cibles à interroger** (soit environ 40% du tissu associatif vendéen estimé).
- Ce projet s'inscrit par ailleurs dans le cadre d'une collaboration plus large entre la MDAV et le **Réseau National des Maisons des Associations (RNMA)**.

# L'échantillon de l'enquête

- La phase d'enquête a permis de récolter environ 1 800 réponses. Cependant, un nettoyage de la base des répondants a été nécessaire afin de contrôler les réponses au questionnaire et de supprimer ceux qui n'étaient exploitables (trop incomplets, doublons,...).
- À l'issue de cette étape, **l'échantillon final exploitable s'élève à près de 1 500 associations réparties sur l'ensemble du territoire vendéen et dans l'ensemble des secteurs d'activité associatifs** (soit un taux de réponses exploitables très satisfaisant s'élevant à 25% des 6 000 cibles contactées par mail lors de la phase d'enquête).
- **Détail sur l'échantillon de 1 460 associations**
  - ⇒ 80% sont non employeuses (1 173 associations)
  - ⇒ 20% sont employeuses (287 associations)

# Contexte et objectifs de l'enquête et de l'étude

## Observer pour agir ensemble

- La connaissance de la vie associative à l'échelle locale **reste encore très lacunaire**.
- Disposer de **données et des bons d'outils** permettant d'accéder à la réalité rencontrée sur le terrain
- Comparer, dans la mesure du possible, les données obtenues sur le territoire à celles obtenues au niveau national ou sur d'autres territoires afin de **mesurer les spécificités locales et d'adapter les appuis pour répondre au mieux aux besoins repérés**
- Les observatoires locaux de la vie associative sont **un outil d'interconnaissance et de partage**.
- L'observation locale partagée n'est pas une fin en soi, mais le début **d'un processus vertueux de co-construction entre les parties prenantes au service du développement de la vie associative sur le territoire**.

# Points de repères sur les associations et l'emploi associatif en Vendée et en France

# Combien d'associations en Vendée ?

## Nombre d'associations actives en Vendée

- À l'appui du Répertoire National des Associations, **on estime entre 14 000 et 16 000 associations actives dans notre département en 2021.** Cette fourchette demeure une estimation dans la mesure où l'on connaît la date de création d'une association mais pas nécessairement la date de sa fin d'activité ou de sa mise en sommeil.
- Parmi cette population, **le secteur «Sportif» représente le 1<sup>er</sup> secteur associatif dans notre département (et en France d'ailleurs)** devant ceux de la «Culture» et des «Loisir/Vie sociale».

### **Poids des secteurs associatifs en Vendée** (en % de l'ensemble des associations)

| Activité                           | % sur total | Activité   | % sur total |
|------------------------------------|-------------|--|-------------|
| Sport                              | 27%         | Éducation / Formation / Insertion                  | 3%          |
| Culture                            | 24%         | Action caritative et humanitaire                   | 3%          |
| Loisir/ Vie sociale                | 21%         | Santé  | 3%          |
| Opinion / Défense droits et causes | 9%          | Environnement                                      | 3%          |
| Action sociale                     | 5%          | Défense des intérêts éco / Dvlp <sup>t</sup> local | 2%          |

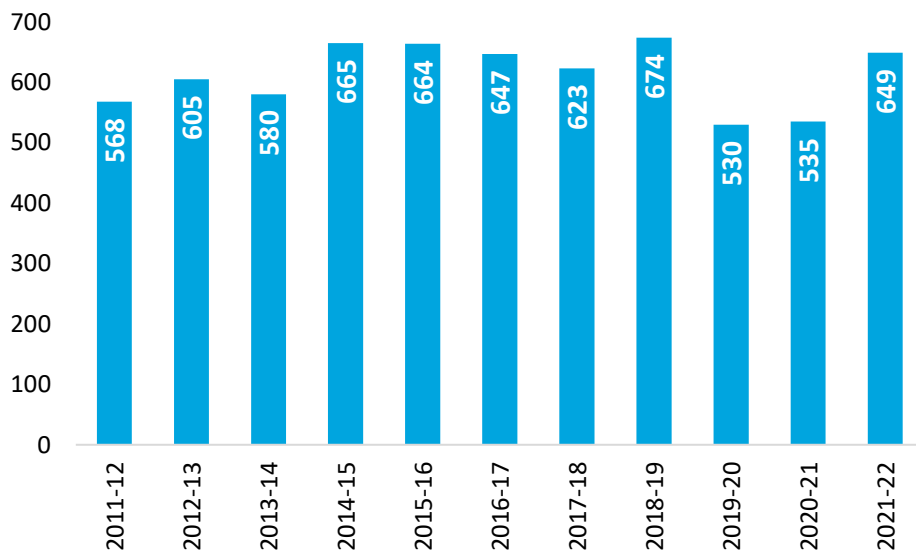
# Combien de bénévoles associatifs en Vendée ?

## Nombre de bénévoles en Vendée

- Une enquête nationale de l'IFOP - France Bénévolat - Recherches & Solidarités, réalisée tous les trois ans depuis 2010, permet d'estimer une fourchette par département. Suite à la dernière enquête de janvier 2022, on estime ainsi **entre 120 000 et 140 000 le nombre de bénévoles en Vendée.**
- Par ailleurs, chaque bénévole pouvant avoir une action dans plusieurs associations, **le nombre d'engagements bénévoles est ainsi supérieur au nombre d'individus bénévoles : nous l'estimons autour de 500 000 en Vendée.**

# En moyenne, un peu plus de 600 associations sont créées en Vendée chaque année

Nombre de création d'associations en Vendée\*



\* Période de début juillet à fin juin de l'année suivante

La période de pandémie a évidemment pesé sur la création d'associations ...toutefois le rebond observé dès 2021/2022 confirme un retour à la normale et même plus avec **704 créations en 2022/2023**

Il s'est créé en Vendée, en moyenne chaque année **8,2 nouvelles associations pour 10 000 habitants.**

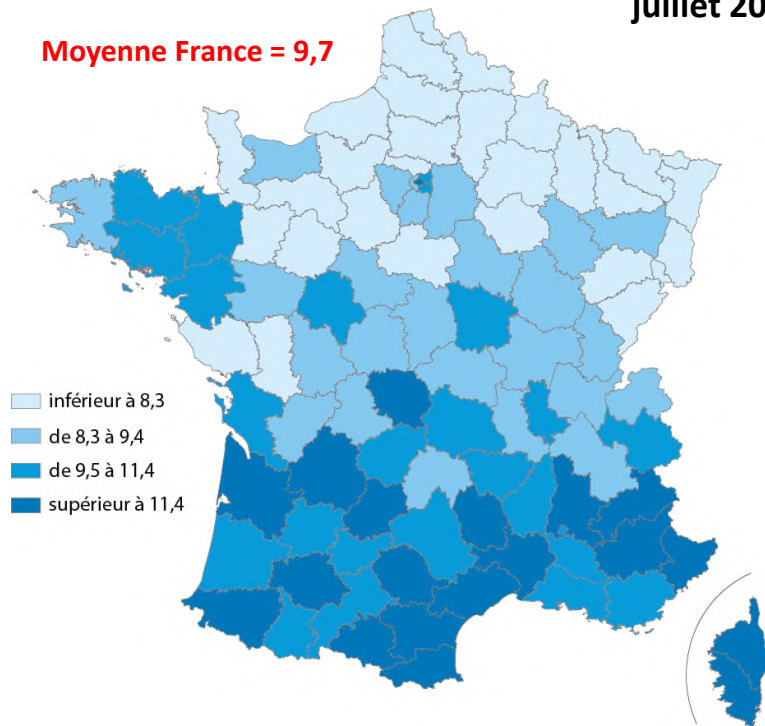
Ce ratio apparaît assez nettement inférieur à celui enregistré en France (9,7).

# Les créations d'associations en Vendée

## Un rythme de création plus modéré en Vendée entre juillet 2019 et juin 2022

Nombre de créations d'associations annuelles sur la période  
juillet 2019 - juillet 2022 pour 10 000 habitants

Moyenne France = 9,7



Il s'est créé en Vendée, en moyenne chaque année sur la période juillet 2019-juillet 2022, **8,2 nouvelles associations pour 10 000 habitants.**

Ce ratio apparaît assez nettement inférieur à celui enregistré en France (9,7).

# Des créations dans quels domaines associatifs ?

## Créations sur les trois dernières années par domaine associatif

|                              | Vendée       | France |
|------------------------------|--------------|--------|
| <b>Sport</b>                 | <b>22,2%</b> | 16,4%  |
| <b>Culture</b>               | <b>20,7%</b> | 22,1%  |
| <b>Loisirs-Vie sociale</b>   | <b>15,3%</b> | 19,6%  |
| <b>Action sociale</b>        | <b>13,9%</b> | 8,6%   |
| <b>Environnement</b>         | <b>6,6%</b>  | 6,0%   |
| <b>Santé</b>                 | <b>4,7%</b>  | 5,2%   |
| <b>Éducation - formation</b> | <b>3,1%</b>  | 4,9%   |
| <b>Autres*</b>               | <b>13,5%</b> | 17,2%  |

\* Patrimoine, défense des droits, communication, activités politiques, logement, économie ...

## Vendée

Surreprésentation des créations dans le domaine du Sport (+6 points comparé à la moyenne française) et dans l'Action sociale (+5 points).

Inversement, Loisirs-Vie sociale est sous-représenté dans les créations comparé à la France (-4 points), tout comme l'ensemble « Autres ».

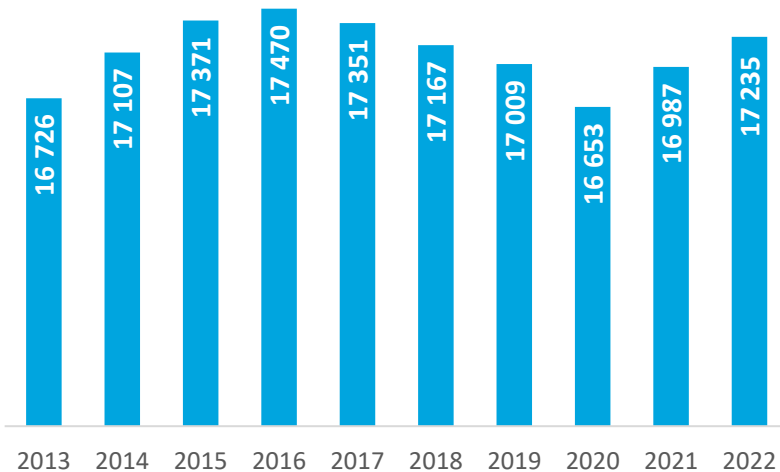
# L'emploi associatif vendéen

## Une hausse modérée sur les 10 dernières années

17 235

emplois salariés en moyenne sur l'année  
2022 dans les associations vendéennes

Effectifs salariés associatifs en Vendée



Les effectifs salariés associatifs vendéens ont progressé de +3% sur les 10 dernières années, pour un solde de +509 emplois.

Cette hausse est moins soutenue que celle observée à l'échelle nationale (+6%) ...

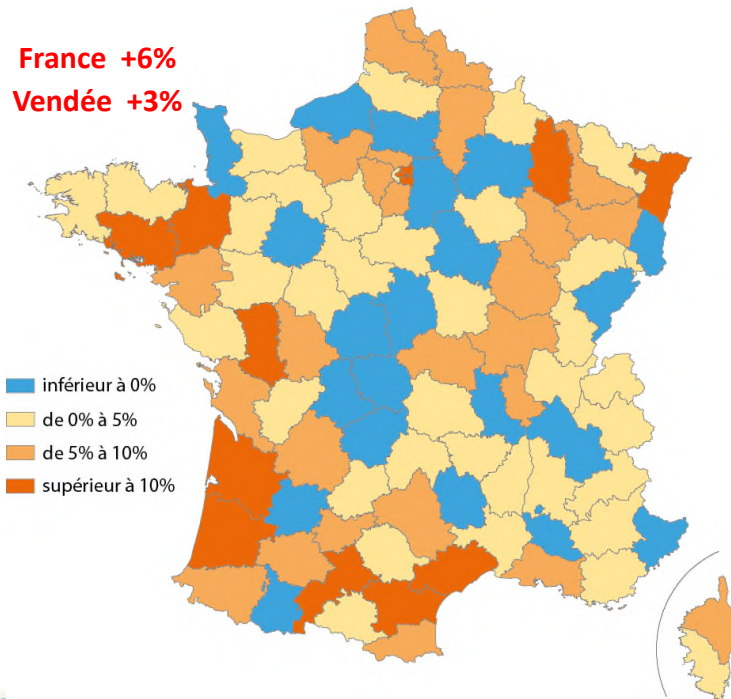
... et significativement moins intense que celle associée à l'emploi salarié privé total dans notre département (+17%).

17 235

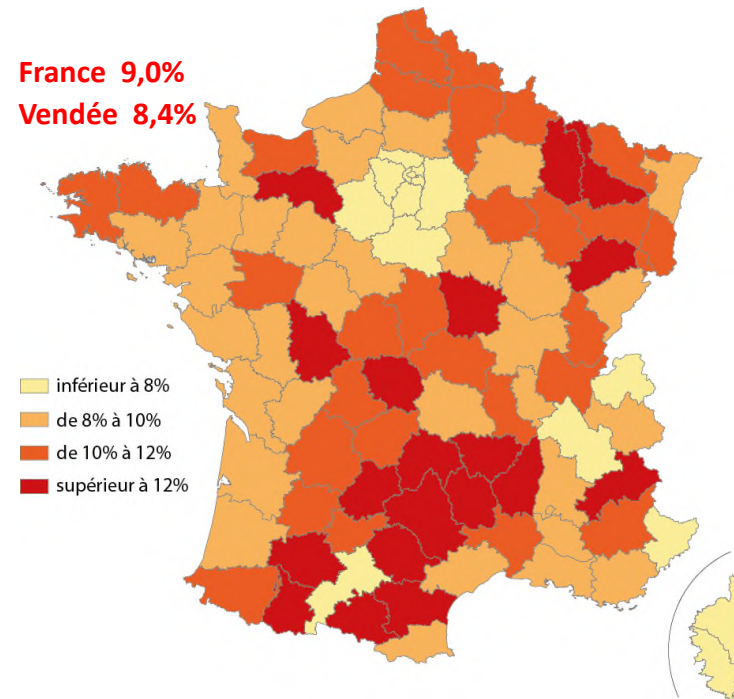
emplois salariés en moyenne sur l'année  
2023 dans les associations vendéennes

# Évolution des emplois salariés associatifs et poids de l'emploi associatif dans l'emploi privé

## Évolution des effectifs salariés associatifs entre 2013 et 2022



## Poids de l'emploi associatif dans l'ensemble des emplois du secteur privé en 2022

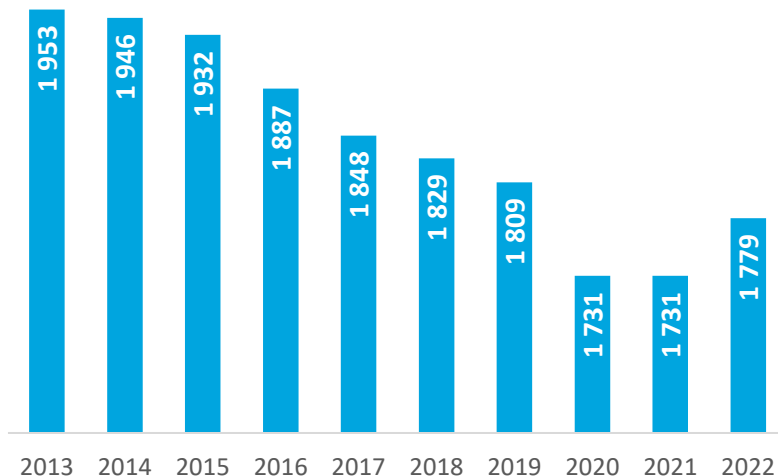


# Une hausse modérée de l'emploi ... dans un contexte où le nombre de structures associatives employeuses reculait significativement

1 779

associations employeuses  
sur l'année 2022

Nombre d'associations employeuses en Vendée



-174 associations employeuses sur les 10 dernières années en Vendée (-9%) ... tendance qui s'inscrit également dans celle observée en France (-6%).

=> une décreue continue du nombre d'associations employeuses qui pourrait signifier certaines difficultés pour les plus fragiles ou les plus petites à disposer des ressources nécessaires pour assurer les charges liées à l'emploi.

1 870

associations employeuses  
sur l'année 2023

# ... mais une masse salariale en constante progression

Masse salariale des associations employeuses vendéennes en millions d'euros



**Forte progression de la masse salariale** des associations employeuses : **+28%**

**L'indicateur de salaire moyen** (masse salariale par emploi salarié) s'est aussi nettement renforcé sur la période : de 17 400 € en 2013 à 21 650 € en 2022 (**+24%**).

=> **Tendance qui confirme une évolution progressive des emplois salariés associatifs vers des postes portant à la fois sur des temps de travail mieux rémunérés (application de Convention collective).**

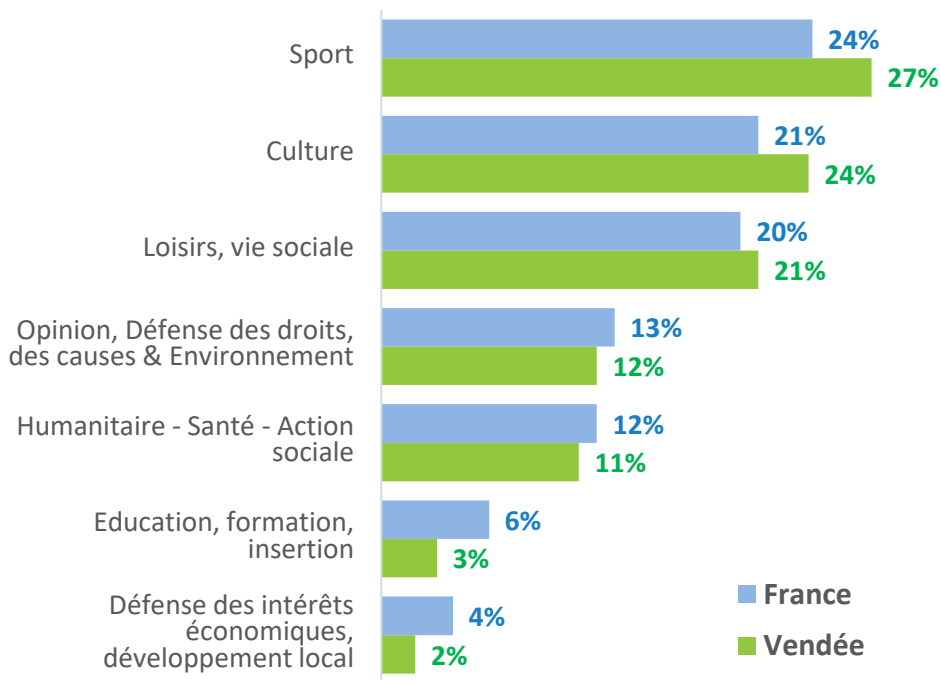
# Résultats de l'enquête sur le tissu associatif vendéen

Enquête réalisée sur la période  
juin-septembre 2023

# Les secteurs d'activité du paysage associatif

## Comparaison Vendée vs France

### Les associations par secteur d'activité



Une relative stabilité dans le temps du poids des principaux secteurs associatif.

Depuis plus d'une quinzaine d'années, **le Sport, la Culture et les Loisirs-Vie sociale occupent les 3 premières places.**

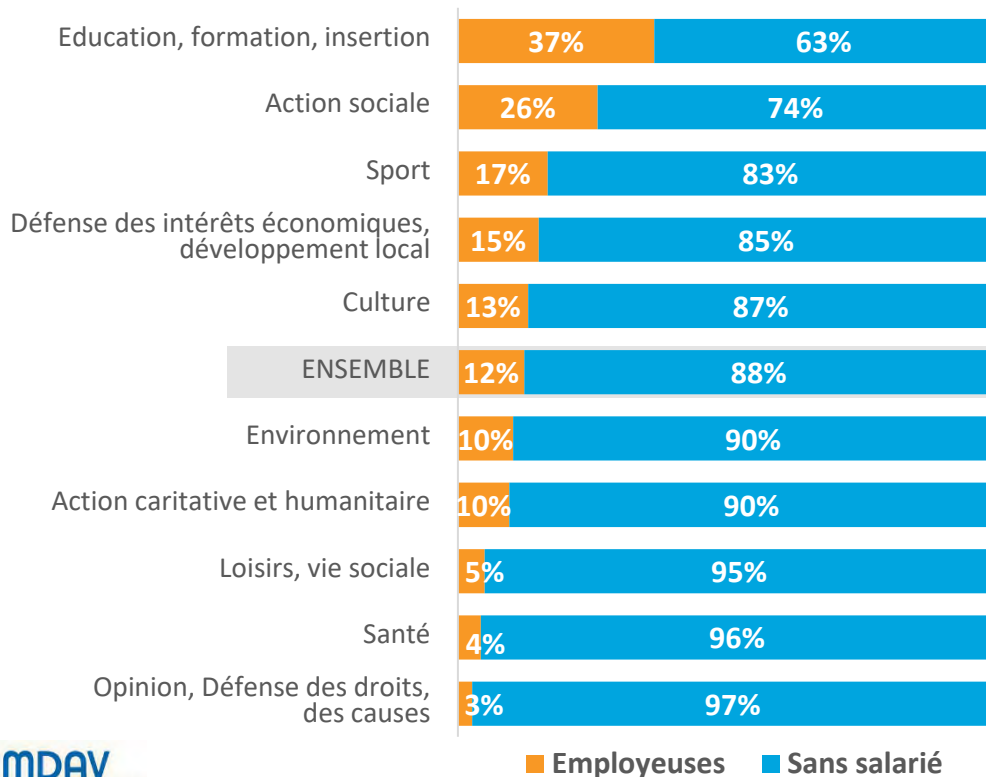
Par contre, **l'ensemble « Humanitaire-Santé-Social » tend à se réduire** sur les quinze dernières années : **de 15% en 2005 à 11% en 2020.**

**=> Moins d'associations mais de taille plus importante...**

# Les secteurs d'activité du paysage associatif vendéen

Les associations employeuses relativement concentrées dans quelques secteurs d'activité

## Secteurs et emploi

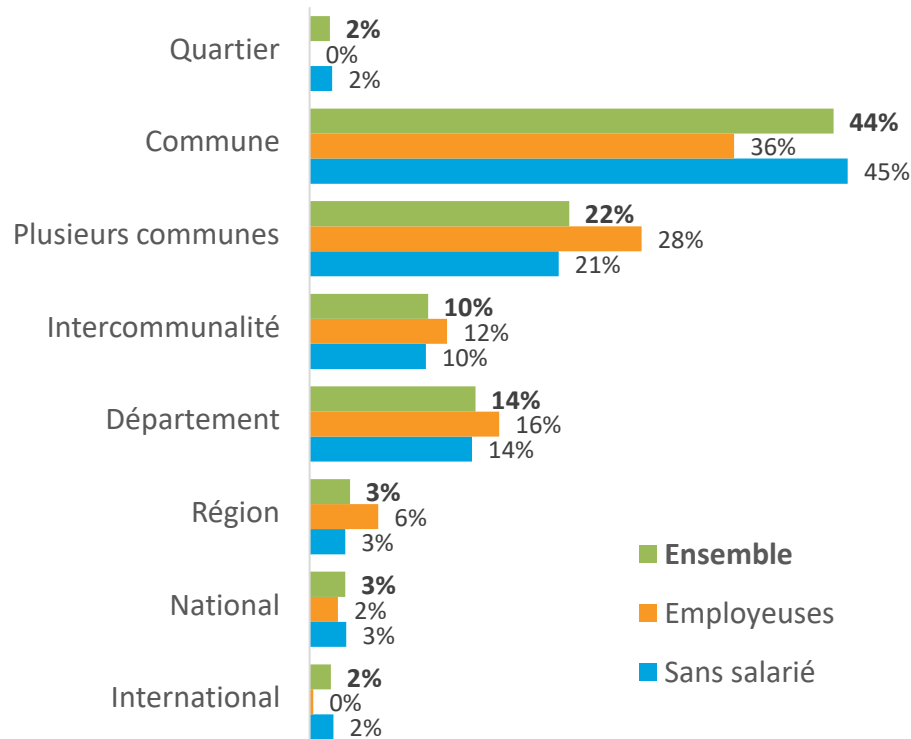


Au sein de chaque secteur d'activité, la répartition entre associations avec et sans salarié est très variable.

# Rayonnement / aire d'intervention des associations

La proximité prévaut très majoritairement

## Aire géographique d'intervention



**44%** des associations opèrent à l'échelle des communes.

**14%** des associations interviennent au niveau départemental notamment dans le secteur de la Santé (40%)

**L'intercommunalité ne concerne que 10% des associations** et a encore du mal à trouver sa place.

**=> Les associations employeuses agissent en revanche le plus souvent au niveau intercommunal mais aussi départemental et régional.**

# Appartenance à un réseau

57% des associations vendéennes sont affiliées à un réseau / une fédération

## Appartenance à un réseau *(plusieurs réponses possibles)*

|  |     |
|--|-----|
| Fédération   | 46% |
| Réseau local ou national                           | 10% |
| Maison des associations                            | 6%  |
| Groupe ou réseau visant la mutualisation de moyens | 2%  |
| Aucun  | 43% |

Parmi ces 57% déclarant adhérer à un réseau (48% en France), **la majorité des associations sont affiliées à une fédération (46%)**

**Sport** = logiquement les plus fédérées (76%) pour accéder aux compétitions officielles / homologuées.

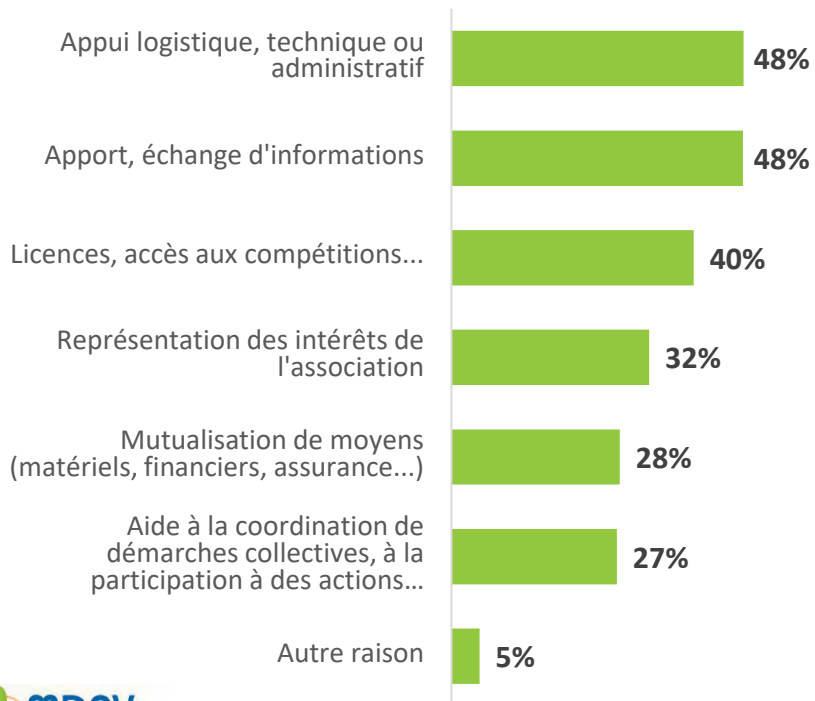
**Culture** (27%) et **les loisirs / vie sociale** (29%) sont, à l'inverse, les activités les moins affiliées.

**Les structures employeuses** sont plus majoritairement liées à un réseau (73%) comparées à celles ne disposant d'aucun salarié (55%).

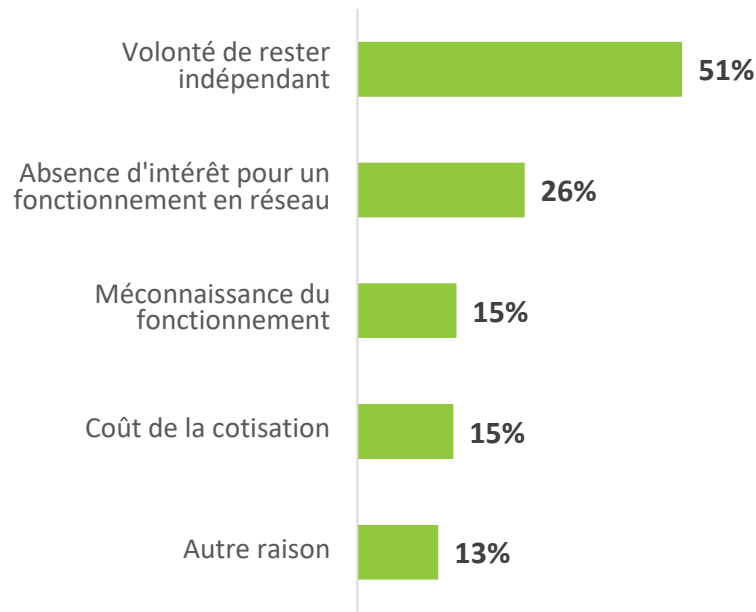
# Appartenance ou non à un réseau

Des attentes et besoins variés qui légitiment l'affiliation à un réseau ... ou pas

## Pour quelles raisons l'association appartient-elle à un réseau ? *(plusieurs réponses possibles)*



## Pour quelles raisons l'association n'appartient-elle à aucun réseau ? *(plusieurs réponses possibles)*



# Les membres des associations

## Adhérents et bénévoles

Un adhérent est une personne physique ou morale faisant partie de l'association et ayant éventuellement payé une cotisation ; il participe aux AG avec un droit de vote.

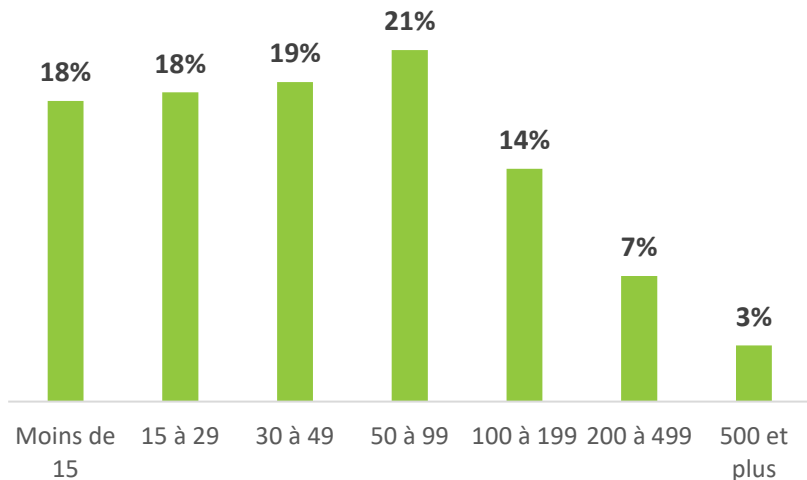
Un bénévole est une personne physique qui donne de son temps librement à une association ; il participe ou pas à l'AG mais sans droit de vote.

## Dirigeants et gouvernance

# Les adhérents

Plus de la moitié des associations vendéennes ont moins de 50 adhérents

## Répartition des associations vendéennes au regard du nombre d'adhérents



\* Pour le calcul de la moyenne, nous avons exclu 3 associations (type fédération ou groupement d'associations) qui regroupent chacune entre 8 000 et 16 000 adhérents. Avec ces 3 associations, la moyenne globale gagnait 25 adhérents (soit à 134).

**54% des associations vendéennes ont moins de 50 adhérents** (53% en France), dont plus d'un tiers moins de 30 adhérents.

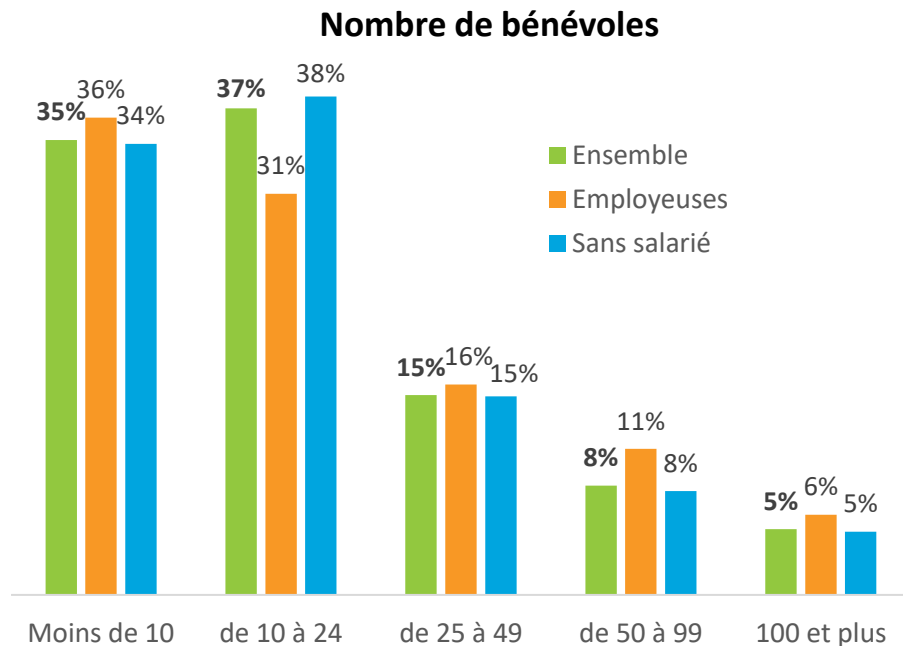
À l'inverse, elles ne sont que **3% à compter 500 adhérents ou plus** (idem en France).

**En moyenne, on compte 109 adhérents\* par association en Vendée :**

- Employeuses : 181 adhérents en moyenne
- Sans salarié : 92 adhérents en moyenne

# Les bénévoles

En moyenne, on compte 33 bénévoles par association en Vendée



**72% des associations comptabilisent moins de 25 bénévoles, dont 35% moins de 10.**

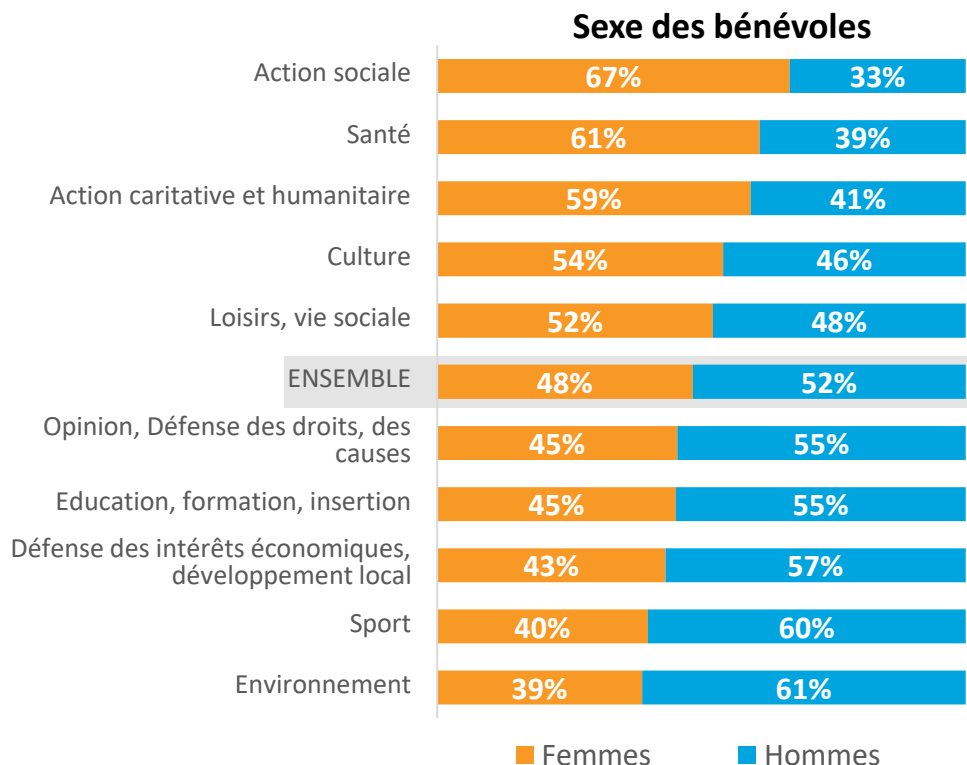
En France, on observe à peu près ces mêmes proportions.

**En moyenne, on dénombre 33 bénévoles par association en Vendée :**

- Employeuses : 54 bénévoles
- Sans salarié : 27 bénévoles

# Les bénévoles

La répartition par sexe des bénévoles est très dépendante du secteur associatif



**Le bénévolat est légèrement plus masculin** mais cela dépend beaucoup des secteurs :

- Secteurs de l'Environnement et du Sport : bénévolat nettement à majorité masculine
- Secteurs de l'Action sociale, de la Santé ou de l'Action caritative / Humanitaire : bénévolat majoritairement féminin

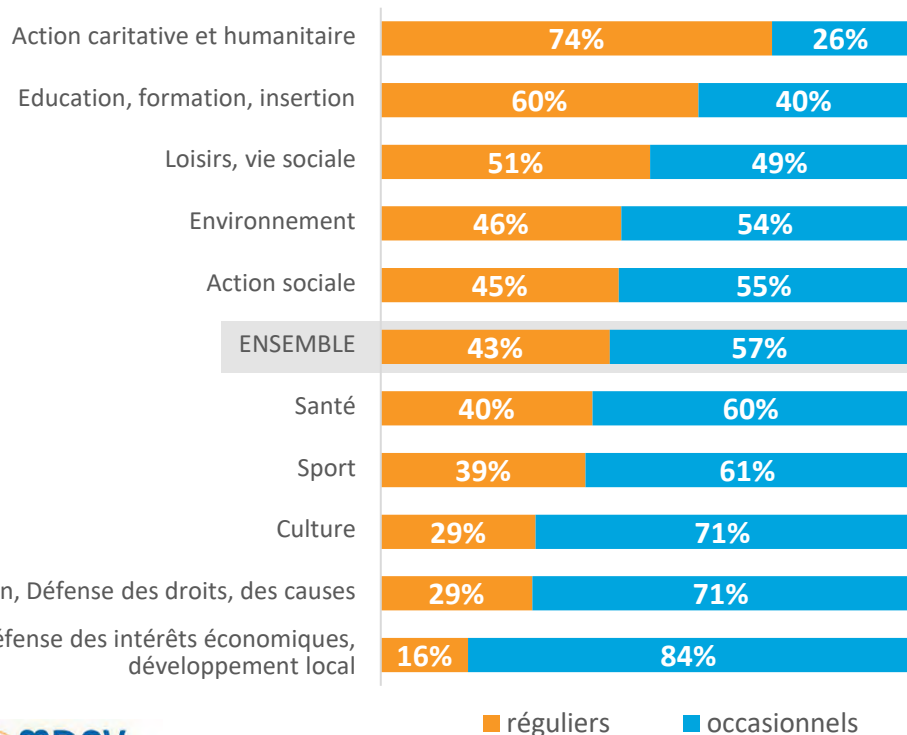
**=> Les missions menées par les associations tendent à être fortement influencées par le genre, ce qui se reflète clairement dans la nature de leurs activités.**

# Les bénévoles

Un peu plus de 40% d'entre eux interviennent régulièrement\* pour l'association

## Régularité\* des bénévoles

(\* réguliers = présents au moins une fois par semaine)



**43% des bénévoles sont réguliers** contre 57% occasionnels.

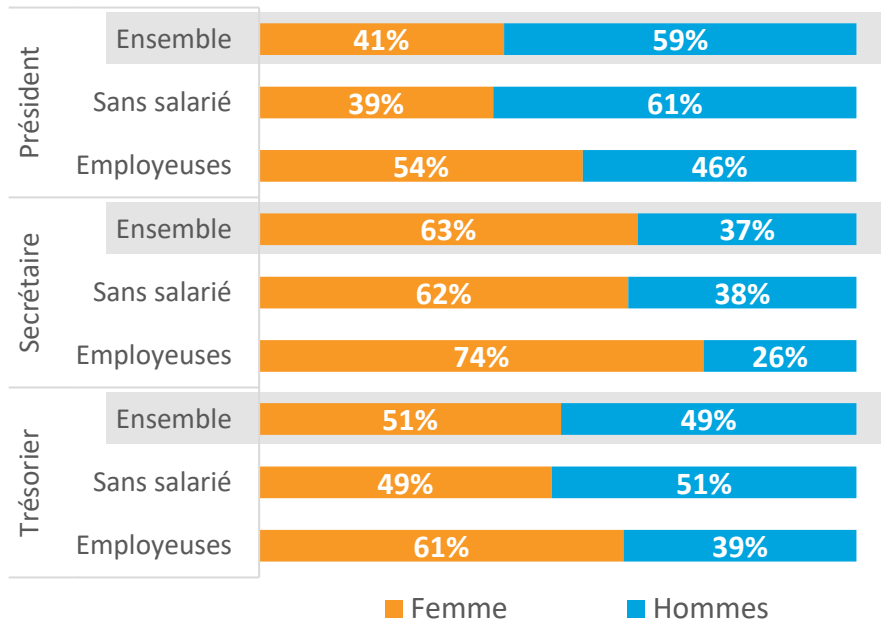
Les secteurs qui mobilisent le plus régulièrement leurs bénévoles :

- Action caritative et Humanitaire : **74%**
- Education, formation et insertion : **60%**
- Loisirs-Vie sociale : **51%**

# Caractéristiques / Profils des dirigeants

## Moins de femmes que d'hommes à la présidence des associations

### Sexe des dirigeants associatifs



La fonction de président demeure occupée par des hommes dans près de 60% des associations vendéennes.

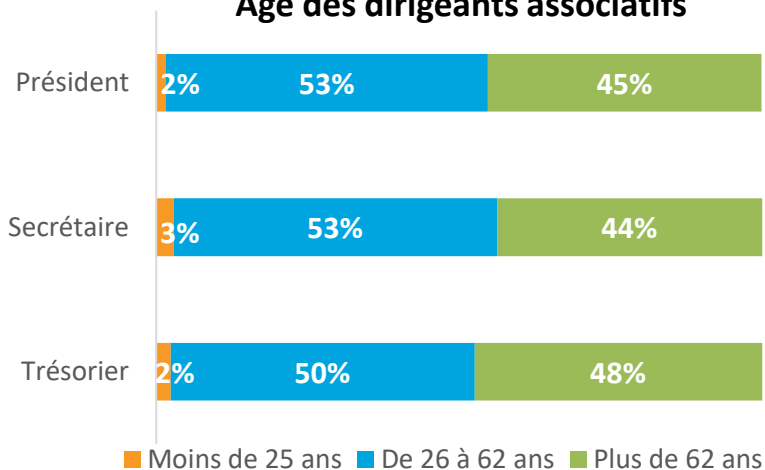
La parité est en revanche effective pour les trésoriers, tandis que les secrétaires sont majoritairement des femmes.

Les associations employeuses (secteur Action sociale, Santé et Caritatif) sont en revanche majoritairement dirigées par des femmes : 54% présidents, 74% secrétaires et 61% trésorières.

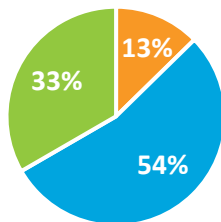
# Caractéristiques / Profils des dirigeants

## Les plus de 62 ans très présents parmi les dirigeants associatifs

### Âge des dirigeants associatifs



Répartition de la population vendéenne de plus de 15 ans en 2021



Les plus de 62 ans occupent dans 44 à 48% des cas les fonctions de dirigeants alors qu'ils ne représentent que 33% de la population vendéenne de 15 ans ou plus.

En revanche, les associations vendéennes employeuses, sont dirigées majoritairement par des personnes d'âge intermédiaire entre 26 et 62 ans :

- 65% des présidents
- 66% des secrétaires
- 67% des trésoriers

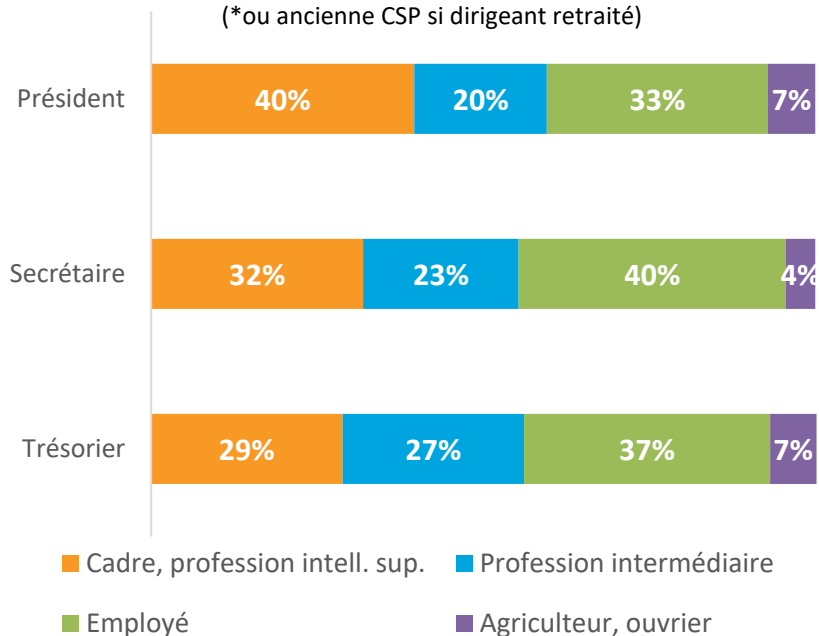
=> Le profil des dirigeants est majoritairement celle d'un actif

# Caractéristiques / Profils des dirigeants

Une majorité des associations demeure présidée par des cadres/prof. intellectuelles supérieures

## La catégorie socio-professionnelle\* (CSP) des dirigeants associatifs

(\*ou ancienne CSP si dirigeant retraité)



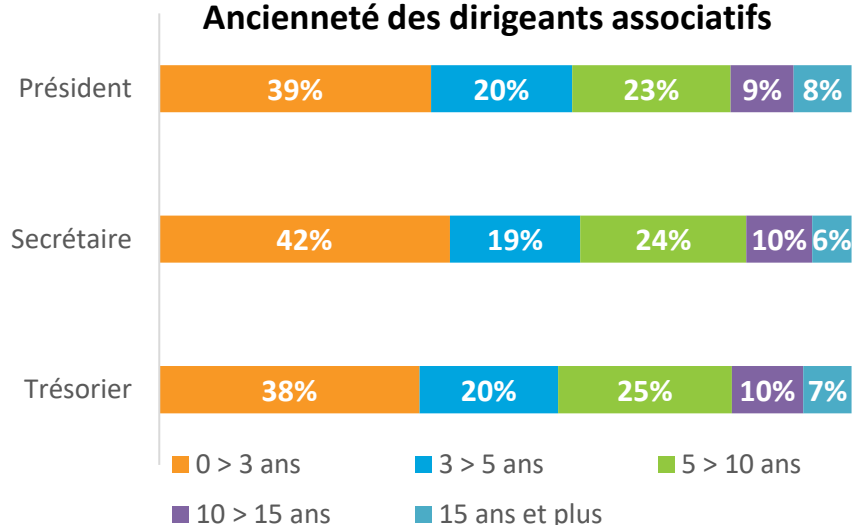
**40% des présidents sont issus de la CSP « Cadres et Professions intellectuelles Supérieures » alors que cette dernière ne représente que 9% des actifs vendéens (et par extension, une proportion similaire chez les retraités anciens cadres).**

La CSP des «**Ouvriers & Agriculteurs** » est en revanche **largement sous-représentée (7%)** alors qu'elle pèse pourtant près d'un tiers des actifs vendéens.

# Caractéristiques / Profils des dirigeants

Une ancienneté moyenne des dirigeants associatifs légèrement supérieure à 5 ans

## Ancienneté des dirigeants associatifs



En moyenne, un dirigeant associatif vendéen reste un peu plus de 5 ans dans ses fonctions.

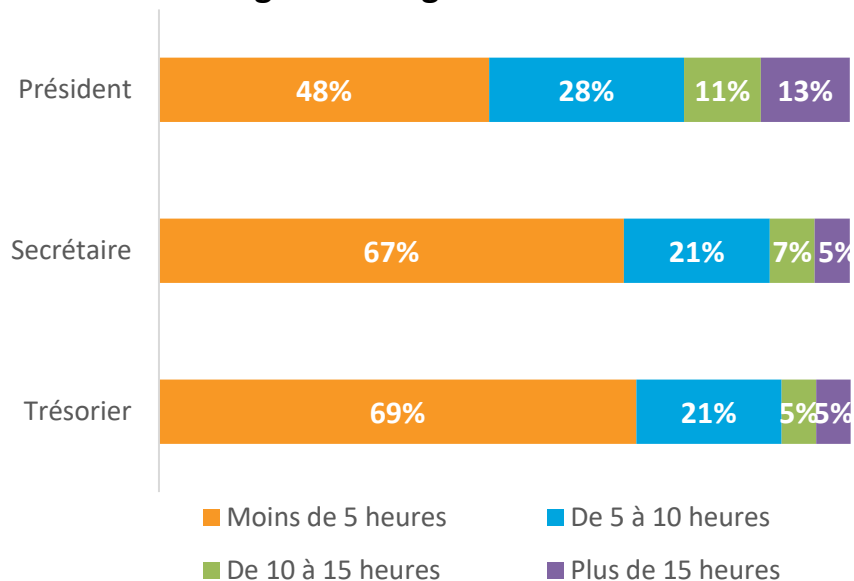
- 40% des dirigeants ont moins de 3 ans d'ancienneté
- 17% en ont plus de 10 ans

=> Le renouvellement des responsables associatifs s'opère globalement sur des échelles de temps raisonnables.

# Caractéristiques / Profils des dirigeants

## Temps hebdomadaire consacré par les dirigeants à l'association

### Temps hebdomadaire consacré par les dirigeants à la gestion de l'association



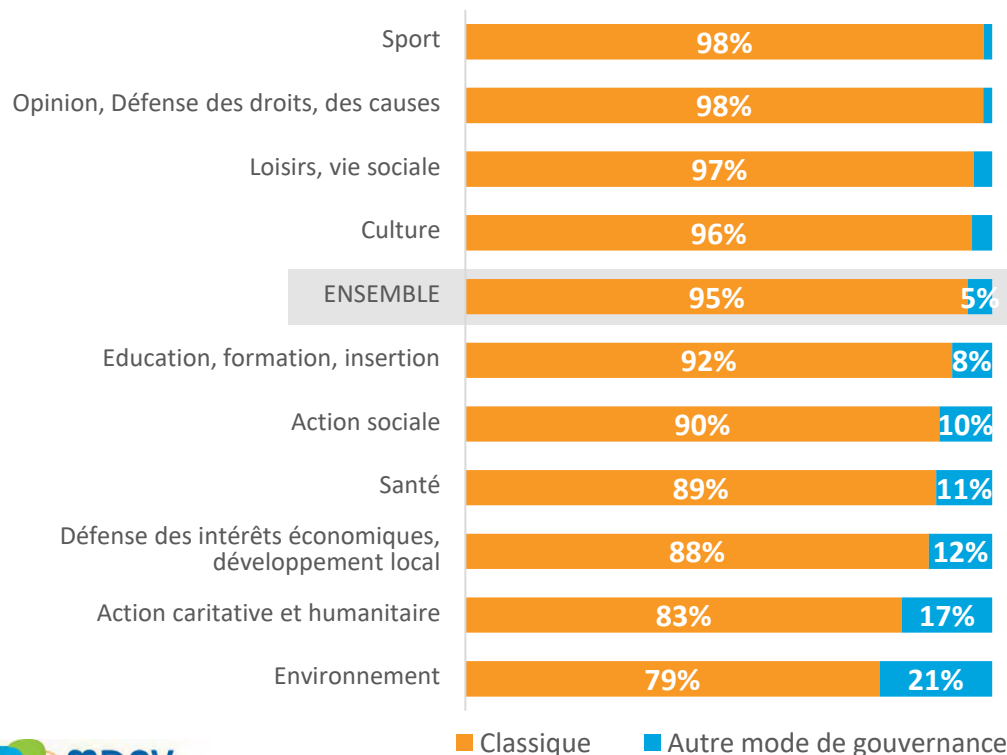
**52% des présidents consacrent plus de 5 heures par semaine à l'association dont 24% déclarant une charge supérieure à 10 heures.**

**Dans les associations employeuses, les présidents et trésoriers investissent plus de temps que la moyenne « toutes associations » tandis que le temps des secrétaires est identique (charge administrative prise en charge par les salariés)**

# Modes de gouvernance

95% des associations vendéennes s'appuient sur un mode de gouvernance classique

## Les modes de gouvernance



Le mode de **gouvernance classique** correspond à l'élection d'un Conseil d'Administration avec un Bureau

Les autres modes de gouvernance correspondent à **une forme collégiale** avec 3 possibilités :

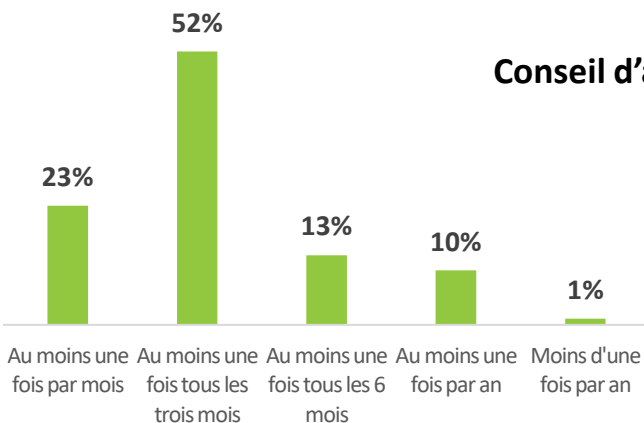
- Bureau collégial avec des Co-présidents, Co-trésoriers...
- Conseil d'administration collégiale sans bureau
- Les Collectifs\* sans CA et Bureau

\* Peu représentés en Vendée

# Le Conseil d'administration & Bureau

## Composition & fréquence des réunions

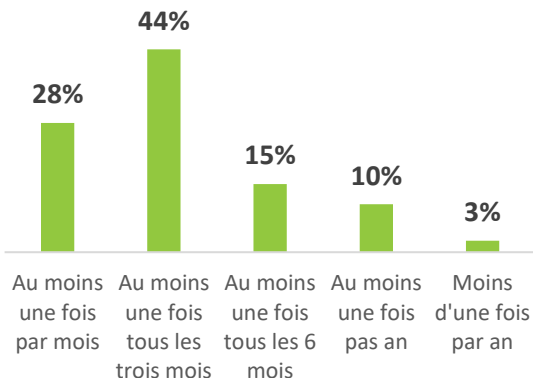
### Conseil d'administration



Le Conseil d'administration « type » compte en moyenne **11 membres** dans les associations vendéennes et est composé à **48% par des femmes** et à **52% par des hommes**.

Le Bureau « type » compte **6 membres** et est composé à **47% par des femmes** et à **53% par des hommes**.

### Bureau

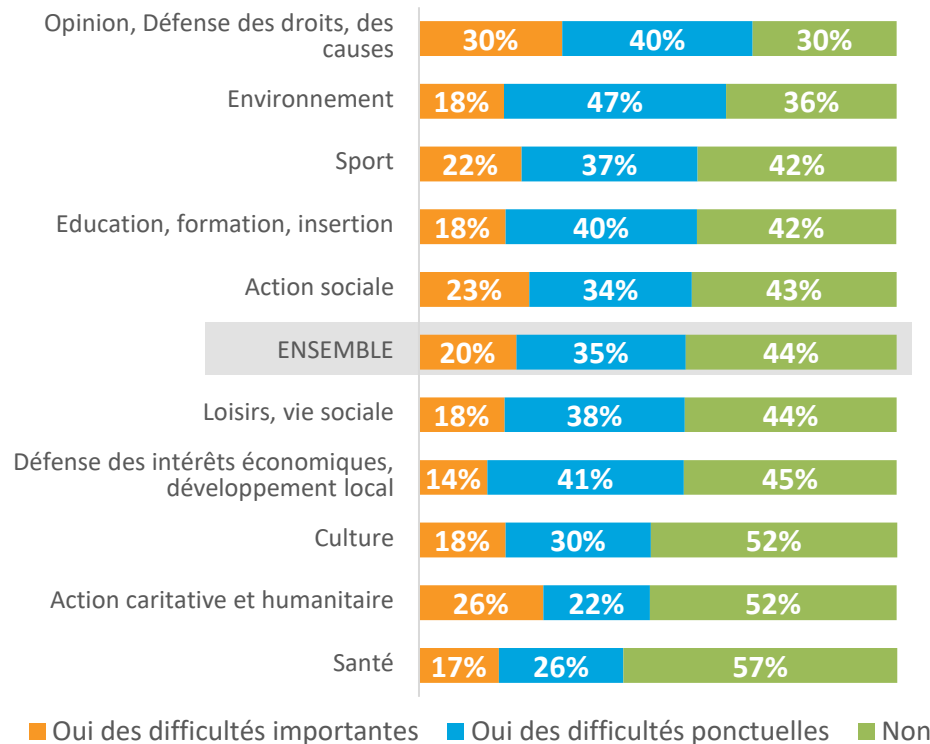


=> Pour les associations employeuses, la fréquence des réunions est un peu plus soutenue : **36% d'entre elles convoquent le Bureau au moins une fois par mois** et **50% au moins une fois tous les 3 mois**.

# Le bureau

## Un renouvellement des dirigeants qui pose question

### Rencontrez-vous des difficultés à renouveler les dirigeants de l'association ?



**55% des associations déclarent rencontrer des difficultés pour renouveler leur équipe dirigeante dont 20% de manière importante.**

**=> Ces difficultés de renouvellement sont encore plus marquées pour les associations employeuses.**

# Portrait-robot des dirigeants associatifs vendéens

## Le Bureau type de l'association vendéenne



### PRÉSIDENT

- 59% hommes
- 53% âgés de 26 à 62 ans / 45% de plus de 62 ans
- En fonction depuis 5,5 ans en moyenne
- Cadre, profession intellectuelle supérieure

### TRÉSORIER

- 51% femmes
- 50% entre 26 et 62 ans / 48% plus de 62 ans
- En fonction depuis 5,5 ans
  - Employé



### SECRÉTAIRE

- 63% femmes
- 53% entre 26 et 62 ans / 44% plus de 62 ans
- En fonction depuis 5,1 ans
- Employé



# Ressources des associations

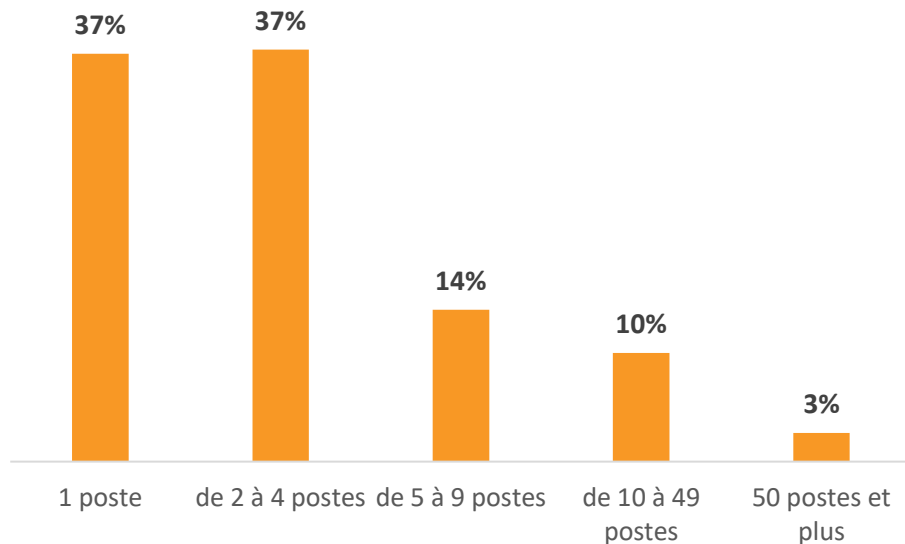
Ressources humaines & financières

# Ressources humaines

40% des associations vendéennes employeuses ne comptent qu'un salarié

## Taille des associations employeuses

(en nombre de salariés tous type de contrats et tous temps de travail confondus)



88% des association employeuses en Vendée comptent moins de 10 salariés et 37% n'en comptent qu'un seul.

Le profil moyen de l'association employeuse :

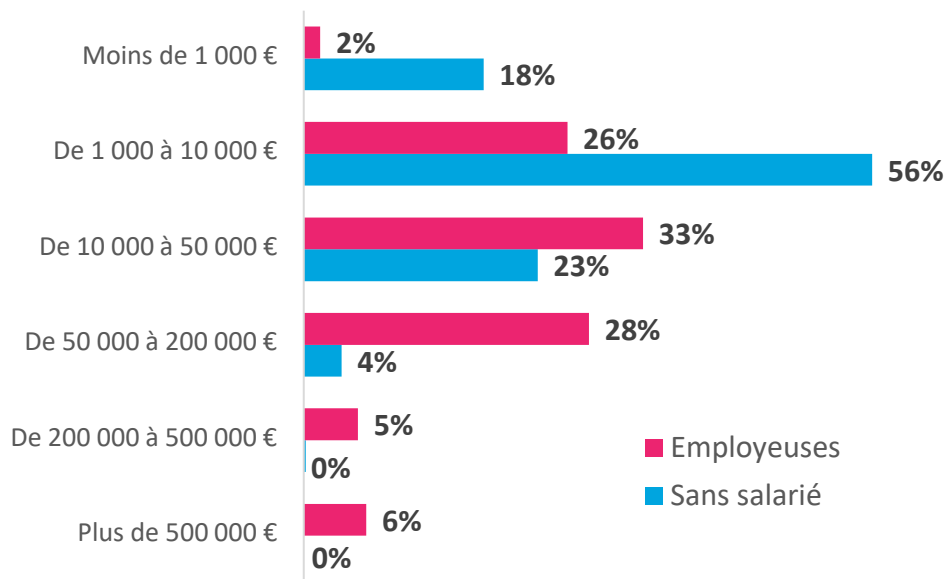
➤ **7,8 salariés**

- dont **6,3 postes en CDI**
- dont **1,2 postes en CDD**
- dont **0,3 poste avec un autre type de contrat**

# Ressources financières

74% des associations sans salariés ont un budget annuel inférieur à 10 000€

## Montants des comptes des associations en 2022



**96%** des associations sans salarié disposaient de moins de 50 000 € de budget annuel en 2022,

- **74%** moins de 10 000 €
- **18%** moins de 1 000 €

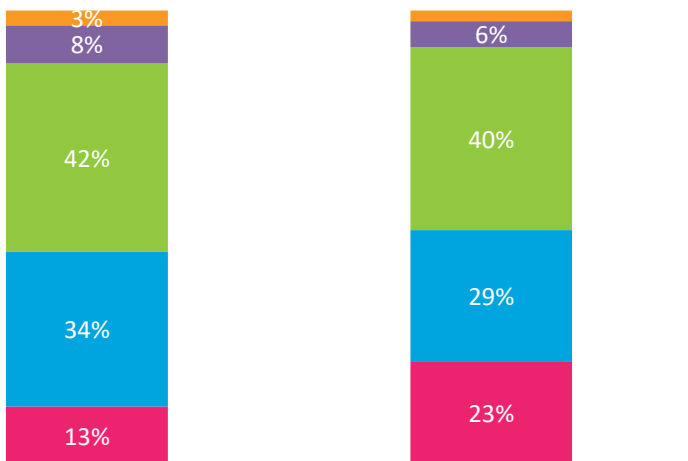
À l'inverse, pour **39%** des associations employeuses, le montant du budget dépassait les 50 000 € en 2022.

# Ressources financières

Les cotisations des membres actifs sont la 1<sup>ère</sup> ressource des associations

## Ressource associative moyenne en 2022

(part relative de chaque nature de ressource)



Sans salarié

Employeuses

■ Financements publics ■ Recettes d'activités ■ Cotisations  
■ Dons, mécénats, legs ■ Autres financements

En moyenne, la première ressource des associations (en poids relatif dans l'ensemble des budgets des structures enquêtées), qu'elles soient employeuses ou non, demeure les cotisations des membres actifs (autour de 40% des produits).

Les recettes d'activités représentent la deuxième source de fonds et pèsent en moyenne de 29% à 34% des produits.

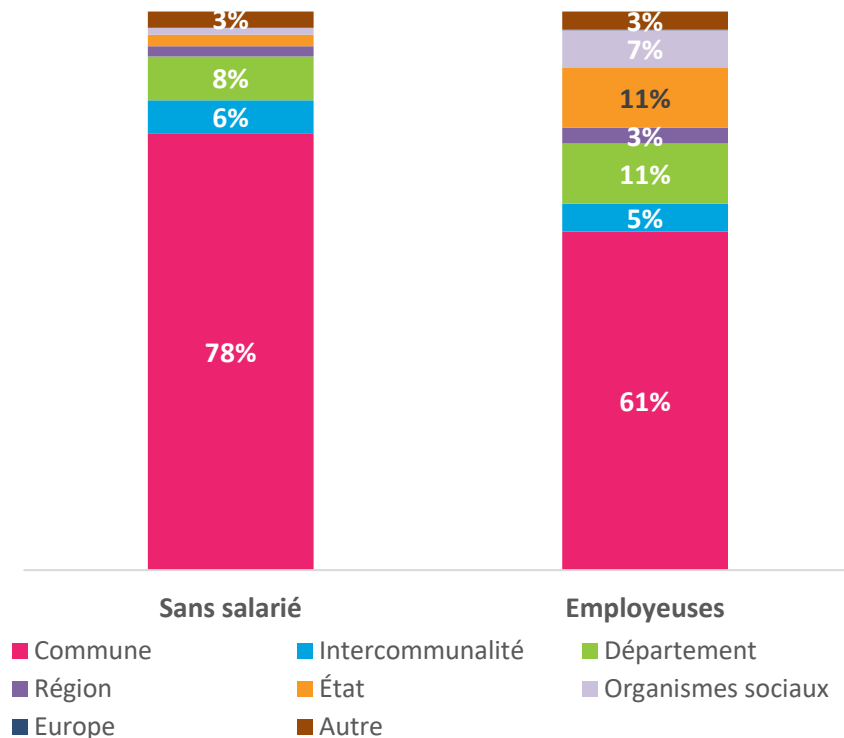
Les financements publics complètent le podium avec un poids relatif équivalent à 23% des ressources pour les associations employeuses et à 13% pour les autres.

=> Les dons demeurent à des niveaux globalement mesurés dans les ressources associatives : de 6 à 8% en poids relatif et reste une piste de développement

# Ressources financières

## Financements publics : la commune 1<sup>er</sup> partenaire des associations

### Origine des financements publics en 2022



La commune est en moyenne, de très loin, le premier financeur des associations (en poids relatif dans les budgets)

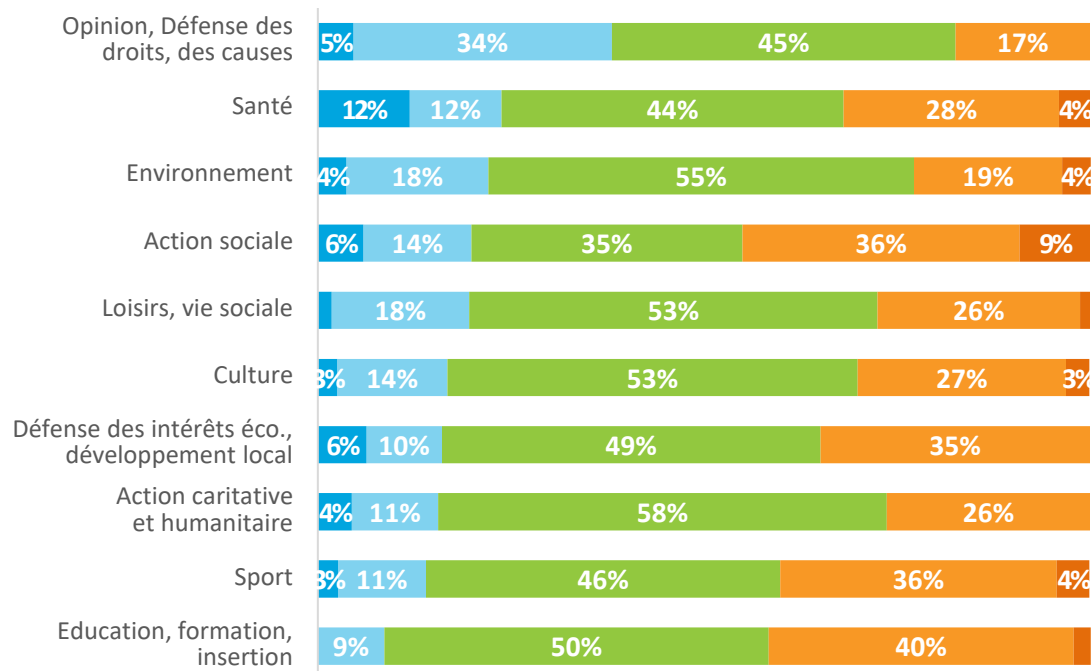
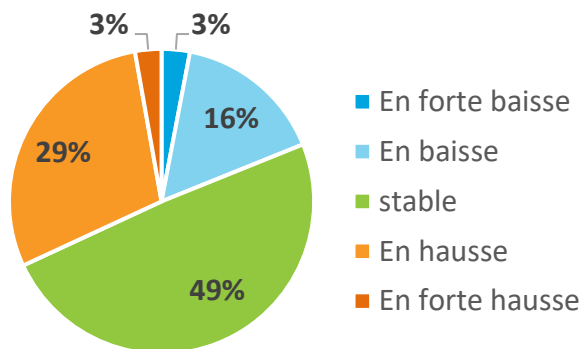
- 78% associations sans salarié
- 61% associations employeuses

Le Département demeure le deuxième financeur des associations et plus particulièrement des associations employeuses : 11%.

# **Perspectives des associations pour les années à venir**

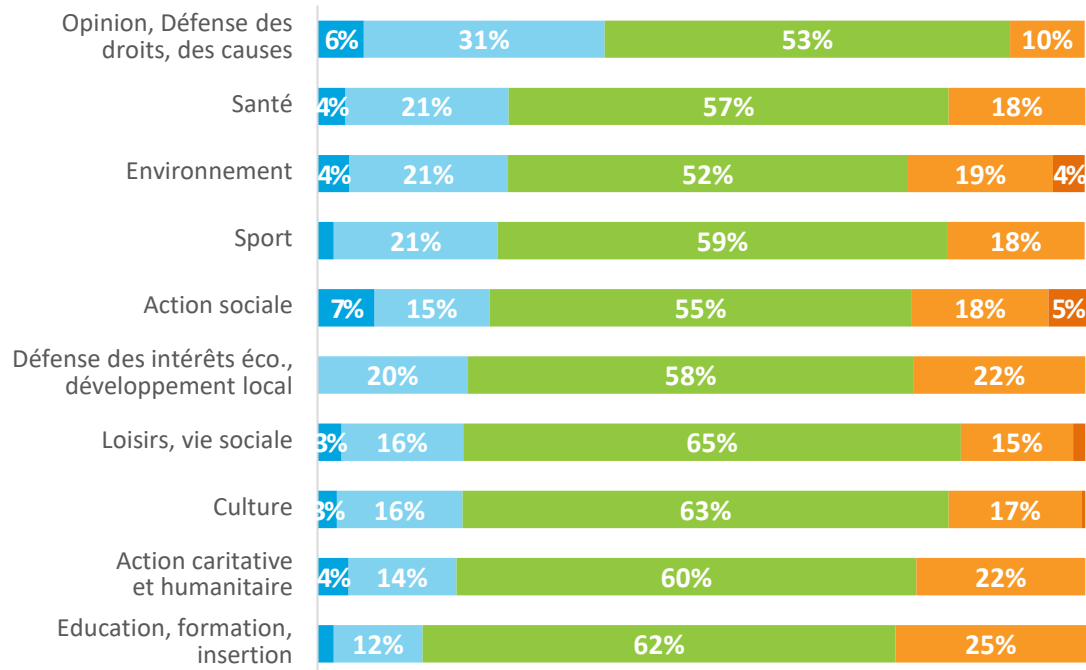
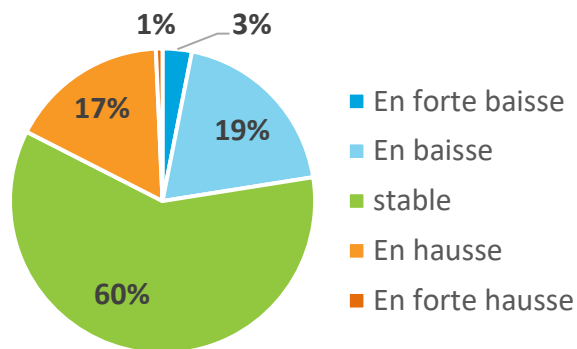
# Perspectives années à venir - Adhérents

## Perspectives du nombre d'adhérents dans les prochaines années



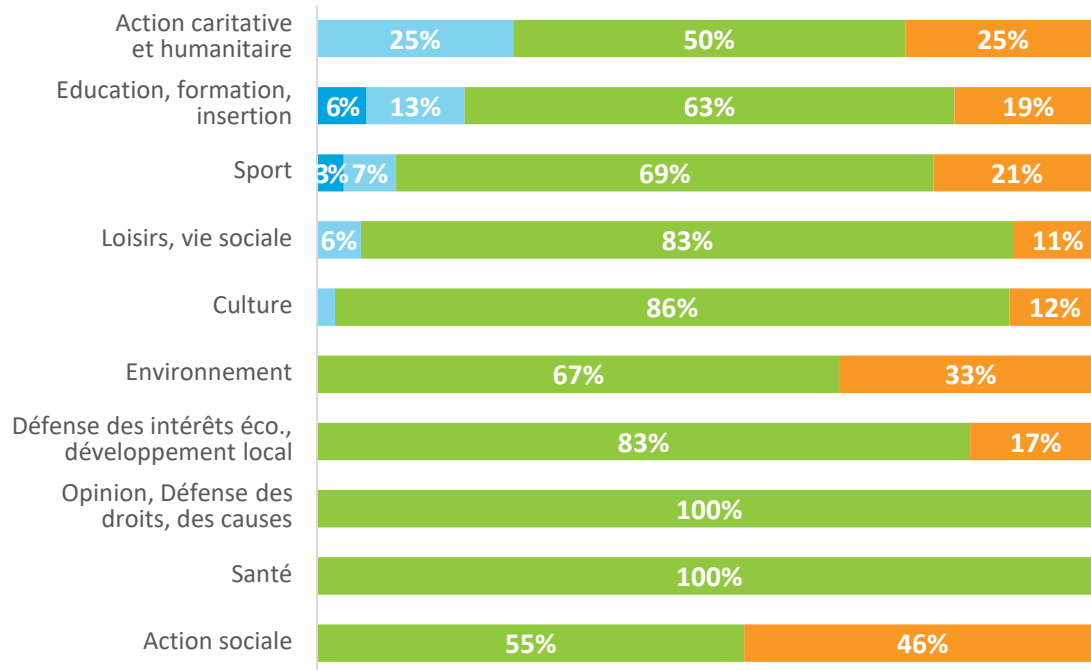
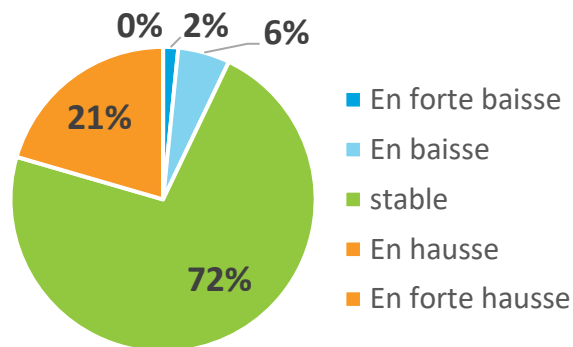
# Perspectives années à venir - Bénévolat

## Perspectives du nombre de bénévoles dans les prochaines années



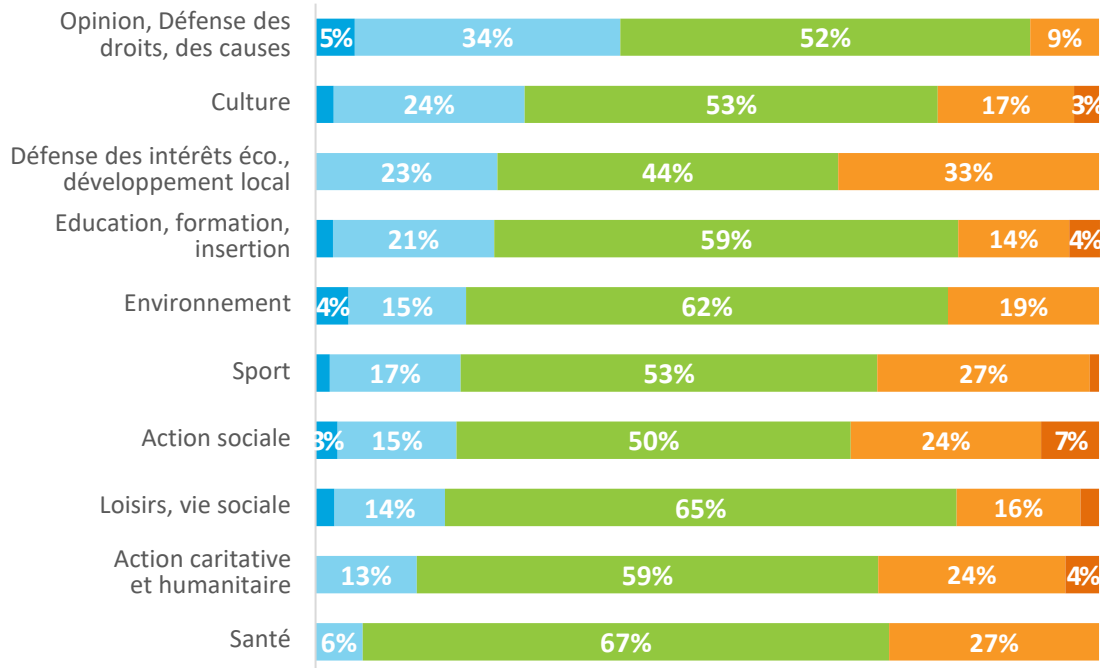
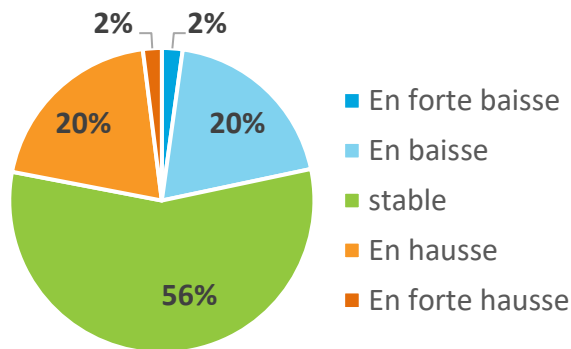
# Perspectives années à venir - Emplois salariés

## Perspectives sur l'emploi salarié dans les prochaines années



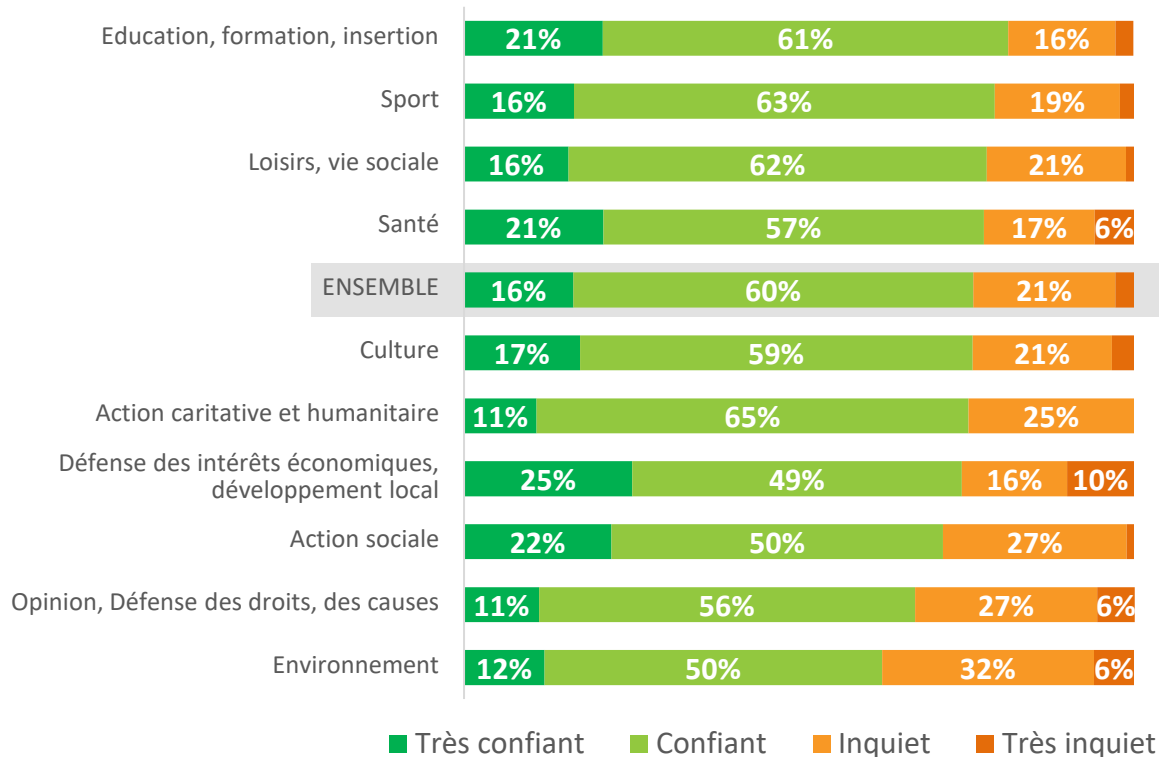
# Perspectives années à venir - Ressources financières

## Perspectives sur les ressources financières dans les prochaines années



# Confiance dans l'avenir

## En ce qui concerne l'avenir de votre association ?



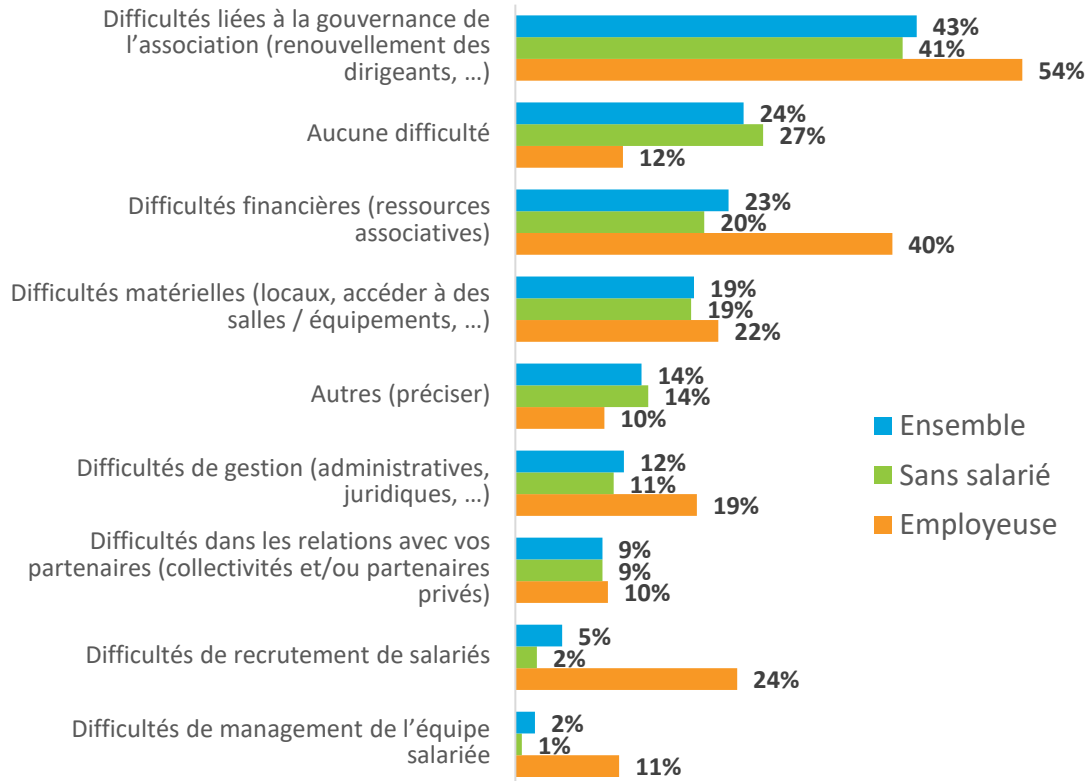
**76% des associations se disent confiantes dans l'avenir, dont 16% très confiantes.**

À l'inverse, seules 3% des associations se disent très inquiètes.

# Difficultés rencontrées

## Les principales difficultés rencontrées par votre association

(plusieurs réponses possibles)



La 2 grandes difficultés exprimées par les dirigeants :

- **43%** la **gouvernance**, et **particulièrement le renouvellement des dirigeants dont 54% pour les associations employeuses**
- **23%** la **situation financière dont 40% pour les associations employeuses**

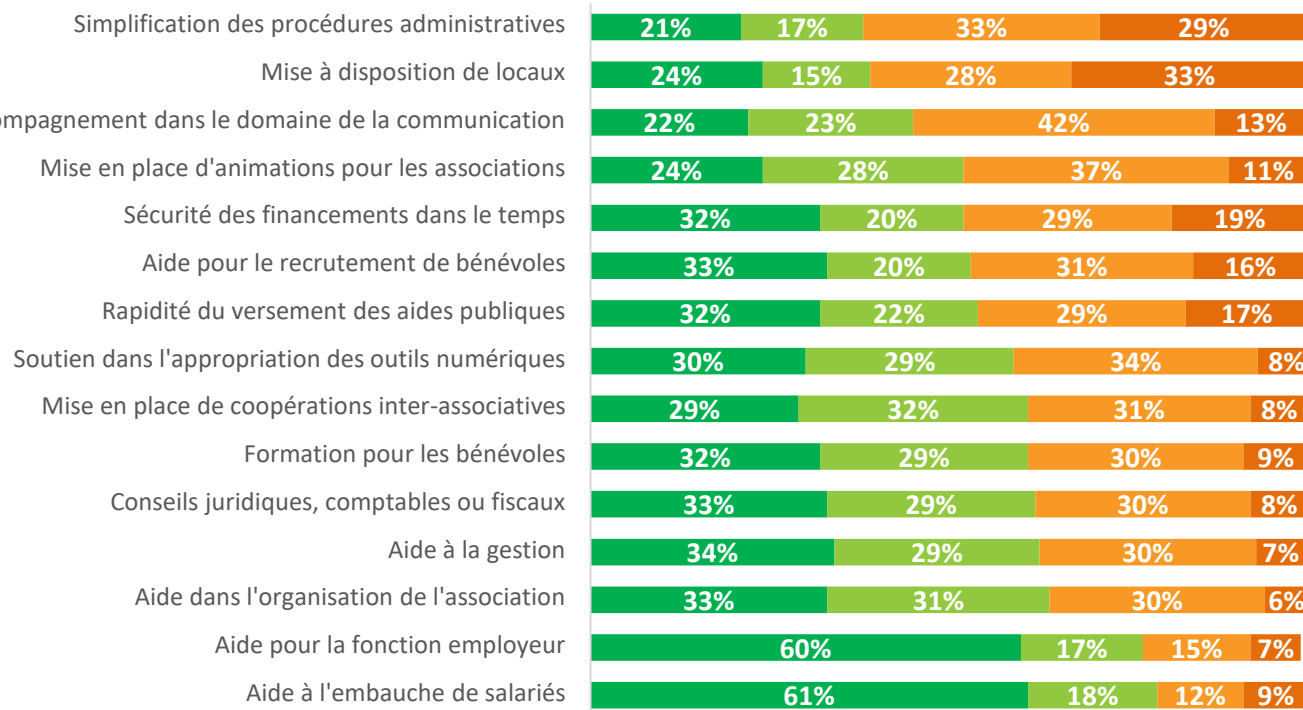
Et encore :

- **19%** dans leur **gestion administratives et juridiques...**
- **22%** dans leurs **besoins matériels et notamment l'accès aux salles de réunions et d'activités**

# Besoins des associations

## Principaux besoins des associations

(plusieurs réponses possibles)



Les 3 besoins prioritaires :

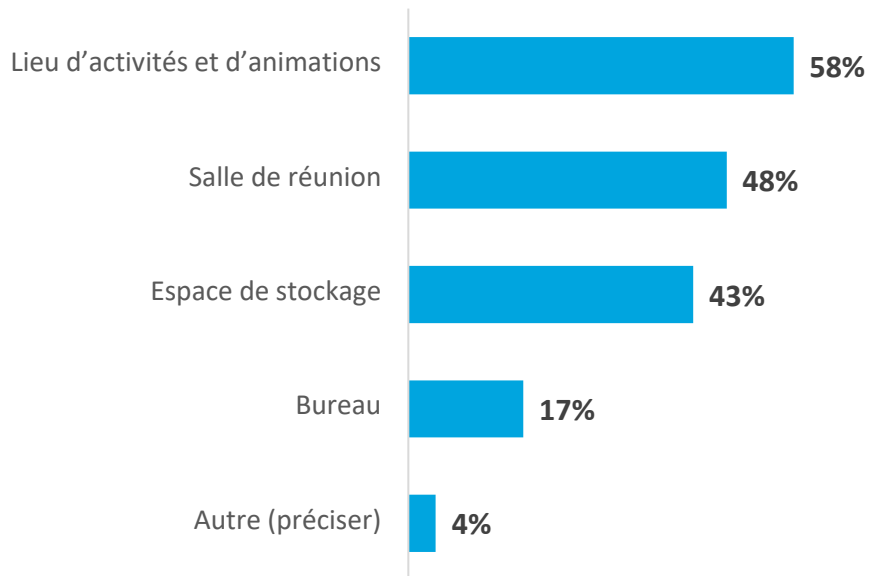
- **Simplification des procédures administratives.**
- **Mise à disposition des locaux**
- **Sécurisation des financements dans le temps**

■ Pas important ■ Peu important ■ Important ■ Très important

# Besoins en locaux

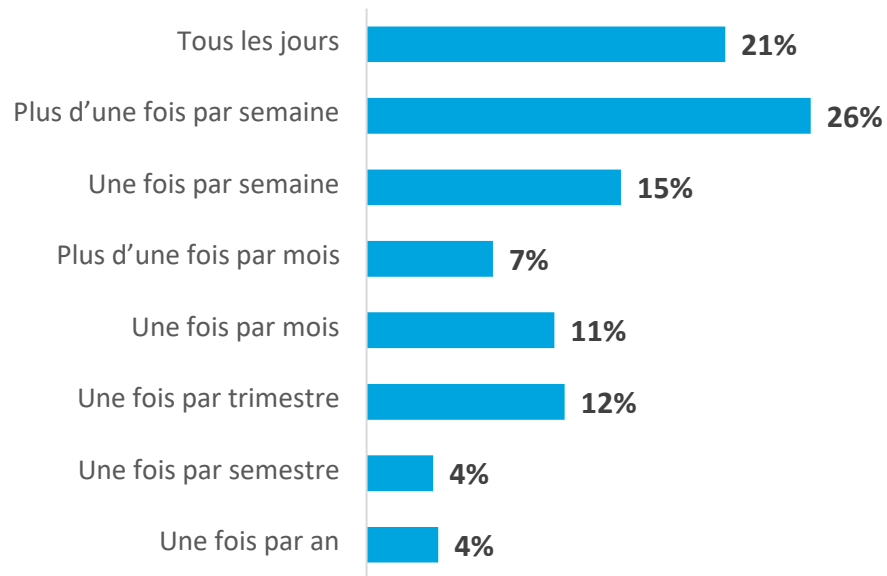
## Si votre association a besoin de locaux Pour quels usages ?

(plusieurs réponses possibles)



## Si votre association a besoin de locaux À quelle fréquence ?

(plusieurs réponses possibles)





Merci de votre écoute

Temps d'échanges