

STATISTIQUES DU TERRITOIRE

2020

COMMUNAUTÉS DE COMMUNES

SERVICE CONSEIL EN ORGANISATION



Centre de Gestion
Fonction Publique Territoriale
de la Vendée
Maison des Communes



EDITO

« Le Centre de Gestion de la Vendée vous accompagne au quotidien dans de multiples champs d'actions pour soutenir les missions de service public du territoire. Au-delà des attributions légales qui sont les nôtres, nous avons développé différents services et prestations à la carte. Ainsi, le service Conseil en organisation, créé en 2016, vous accompagne dans vos projets d'évolution et de transformation organisationnelle. Depuis cette date, plus de 65 collectivités et établissements ont été accompagnés. Dans le cadre de la conduite de ces missions, il est apparu que les équipes municipales comme de direction avaient besoin de disposer de chiffres-clés pour éclairer les décisions prises en matière de Ressources humaines.

Ainsi, conscients des réalités de terrain et des obligations qui sont les vôtres, nous devons être à vos côtés pour répondre à vos besoins actuels et également pour vous guider vers l'avenir.

Ce rapport statistique a cette double finalité. Il rassemble des éléments informatifs dont l'objectif est de donner une photographie des pratiques actuelles concernant les effectifs et la rémunération.

Il met également en exergue les différents leviers sur lesquels nous pourrions agir pour faire de la Fonction Publique Territoriale, un employeur moderne et attractif aussi bien en termes d'emplois que de rémunération. Au-delà donc de son apport descriptif, il cible certaines pratiques de gestion des ressources humaines (effectifs, filières, égalité hommes/femmes, GPEC, etc.) afin d'y apporter plus de cohérence.

Compte tenu du caractère sensible de certaines données notamment en termes de rémunérations, seuls quelques indicateurs sont présents dans cette étude.

Le service Conseil en organisation en lien avec les autres services du Centre de Gestion peuvent vous aider à faire le bilan de vos pratiques et apporter des compléments d'informations dans le cadre de vos démarches d'évolution ».

Eric HERVOUET

Maire délégué de Saint-Georges-de-Montaigu
Président du Centre de Gestion de la Vendée

SOMMAIRE

Les **COMMUNAUTÉS DE COMMUNES** de moins de 25 000 habitants

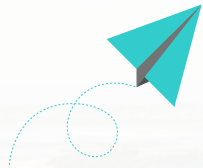
Les **COMMUNAUTÉS DE COMMUNES** entre 25 000 et 40 000 habitants

Les **COMMUNAUTÉS DE COMMUNES** de plus de 40 000 habitants

Les **COMMUNAUTÉS DE COMMUNES** toutes strates confondues

Sources et méthodologie

OBJECTIF



Le Centre de Gestion est régulièrement sollicité par les collectivités et les établissements pour avoir des informations généralistes concernant les effectifs et les pratiques de rémunération sur le territoire vendéen. C'est pour cela qu'une analyse a été menée afin d'apporter des éléments de comparaison en matière :

- d'effectifs
- de rémunération (Brut fiscal / IFSE / CIA)

Ce rapport présente des données de l'année 2020.

MÉTHODOLOGIE



Une distinction a été opérée selon différentes strates pour apporter plus de cohérence aux données.

3 strates pour les communautés de communes :

- moins de 25 000 habitants
- de 25 000 à 40 000 habitants
- plus de 40 000 habitants

L'ensemble des données de rémunération ont été regroupées au sein d'une seule et même partie.

SOURCES



Les données présentées proviennent des éléments recueillis et saisis par les services Gestion des carrières et Paie du Centre de Gestion 85 (bases de données issues du progiciel Ciril).

Quantité de données carrières et paies traitées
dans le cadre de cette étude

Strates	Communautés de Communes vendéennes	Communautés de Communes accompagnées par le CDG 85	
		Carrière	Paie
Moins de 25 000 habitants	7	100 %	26 %
Entre 25 000 et 40 000 habitants	5	100 %	
Plus de 40 000 habitants	7	77 %	
TOTAL	19	17	5



LIMITES

- Les Communautés de Communes réunies dans une même strate ne proposent **pas les mêmes services aux populations**. Il est important de considérer ces informations avec précaution.
- Il s'agit d'un **recueil non exhaustif** destiné à retenir des enseignements majeurs car le CDG85 ne dispose pas de toutes les données des Communautés de Communes du territoire (effectifs et rémunération).
- Les **montants ont été rétablis de manière systématique sur la base d'un temps complet** (Brut fiscal, IFSE et CIA). Les données particulières et isolées n'ont pas été intégrées à cette étude.
- Tous les éléments de paie sur la période du 1^{er} au 31 décembre de l'année de référence ont été pris en compte et divisés ensuite par 12 pour obtenir une moyenne mensuelle. Les données paie peuvent contenir des régularisations relatives à une période précédente.
- Les données relatives aux **effectifs** sont extraites au **31 décembre de l'année de référence**. Elles correspondent donc à une « photographie » du territoire à un instant T.



Le traitement de ces données et leur présentation sont conformes d'un point de vue « RGPD ».

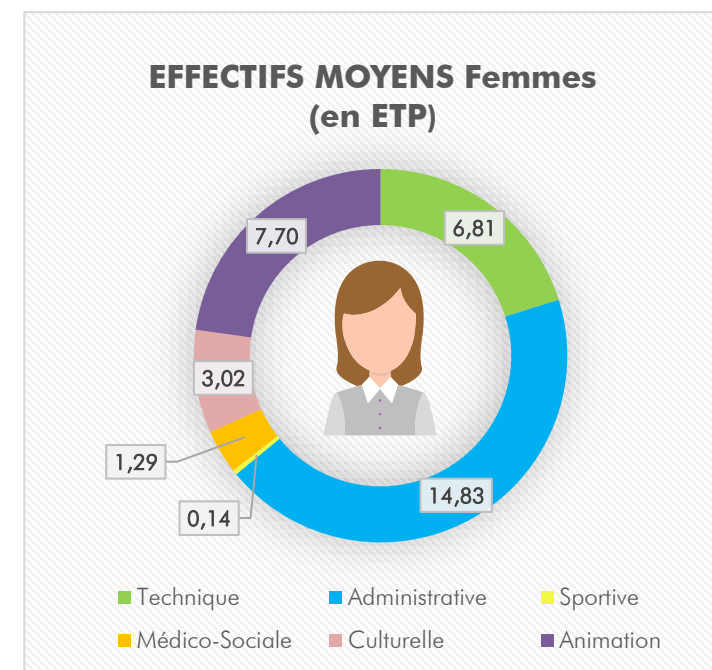
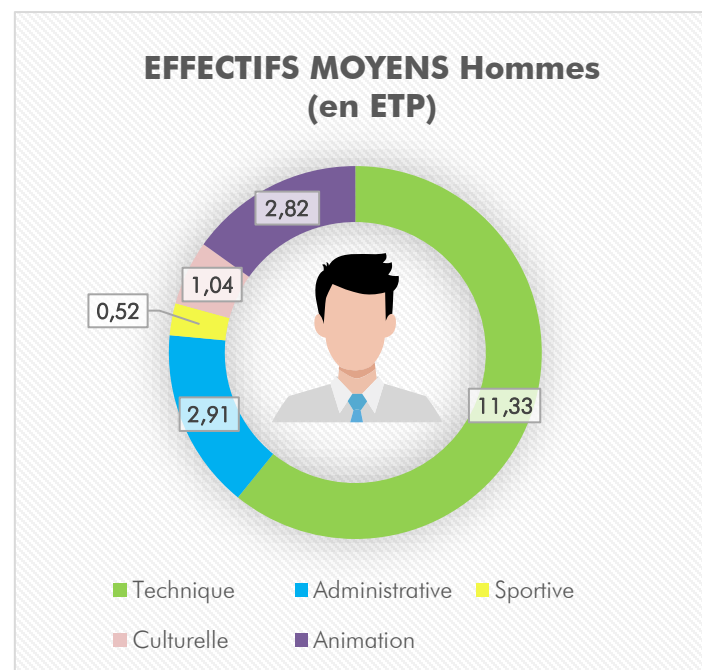
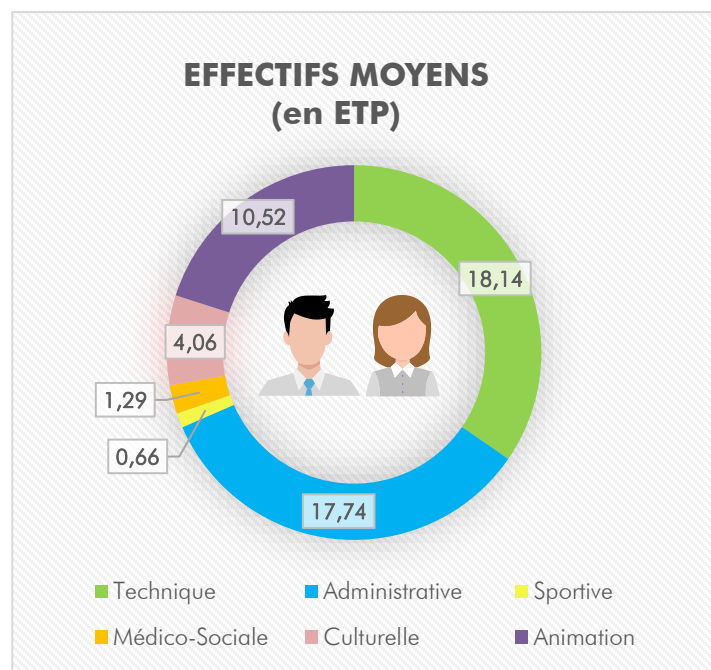


**Les COMMUNAUTÉS
DE COMMUNES
de moins de 25 000 habitants**

**En 2020, le département de la Vendée
comptait 7 Communautés de Communes
de moins de 25 000 habitants.**

**Elles représentaient 37% du total des
Communautés de Communes vendéennes.**

EFFECTIFS MOYENS SELON LES FILIÈRES PRÉSENTES DANS CETTE STRATE



Exemple de lecture

En 2020, les Communautés de Communes de cette strate comptaient en moyenne 18,14 ETP en filière technique (dont 11,33 ETP hommes et 6,81 ETP femmes).

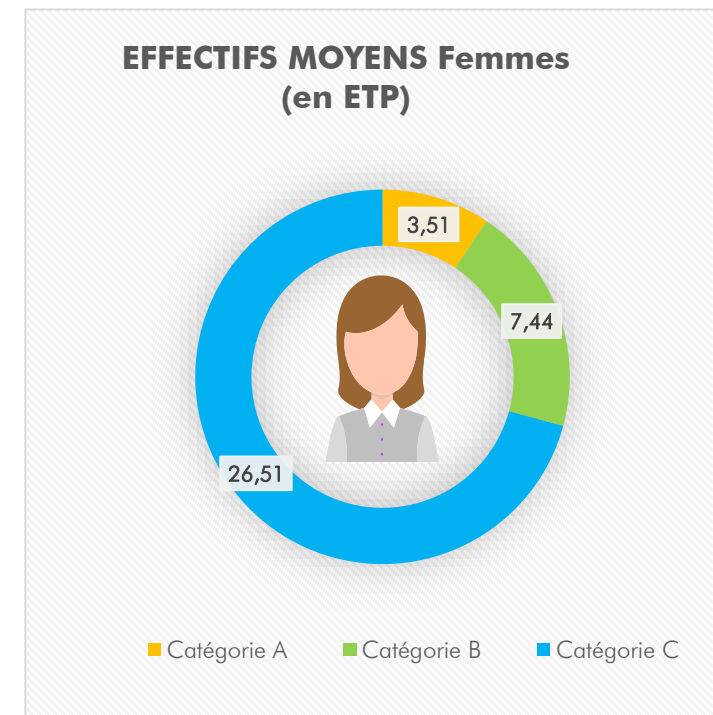
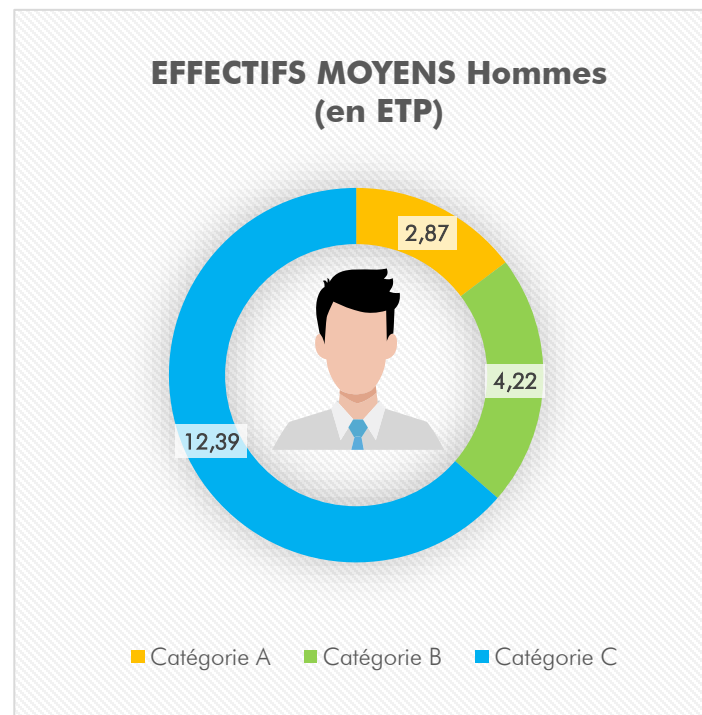
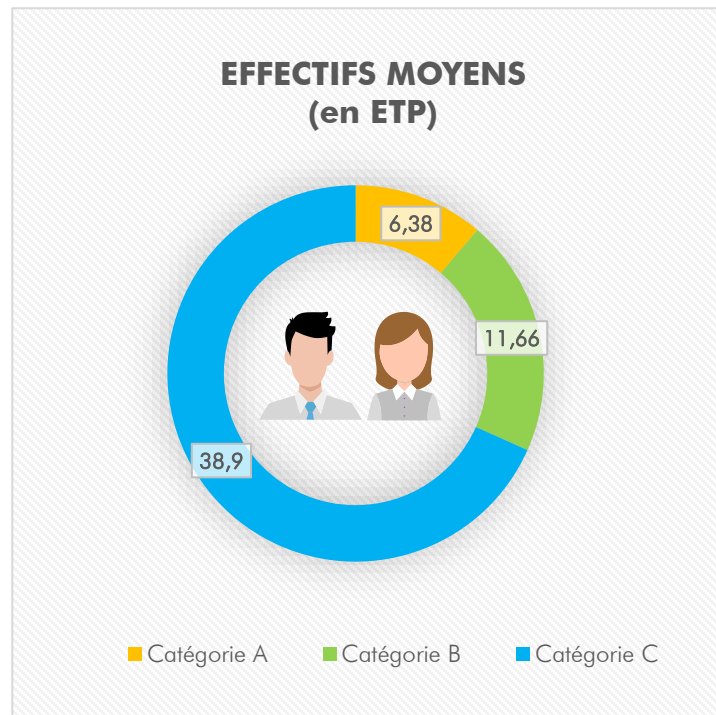


Les emplois contractuels ne sont pas comptabilisés dans ces effectifs.
Les hommes n'étaient pas représentés dans la filière Médico-sociale.



En 2020, 60% des hommes appartenait à la filière technique et 43% des femmes à la filière administrative.

EFFECTIFS MOYENS SELON LES CATÉGORIES



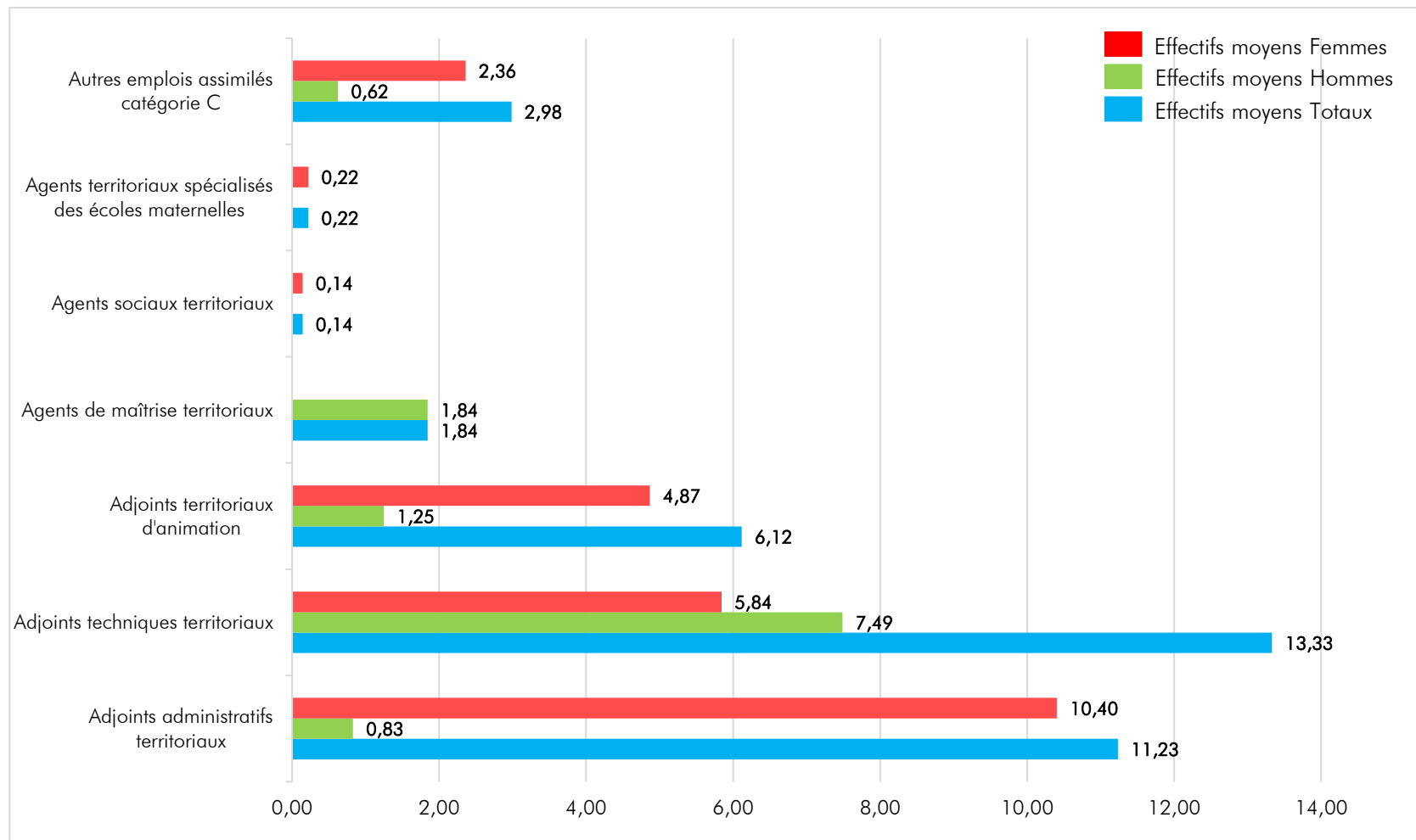
Exemple de lecture

En 2020, les Communautés de Communes de cette strate comptaient en moyenne 38,9 ETP en catégorie C (dont 12,39 ETP hommes et 26,51 ETP femmes).



En 2020, les Communautés de Communes de cette strate comptaient en moyenne 56,9 ETP. Les femmes représentaient plus de 65% des effectifs moyens de cette strate toutes catégories confondues. Les agents de catégorie B représentaient 20% des effectifs.

EFFECTIFS MOYENS POUR LES CADRES D'EMPLOIS DE CATÉGORIE C PRÉSENTS DANS CETTE STRATE



Exemple de lecture

En 2020, les Communautés de Communes de cette strate comptaient en moyenne 13,33 ETP d'adjoints techniques territoriaux (dont 7,49 ETP hommes et 5,84 ETP femmes).



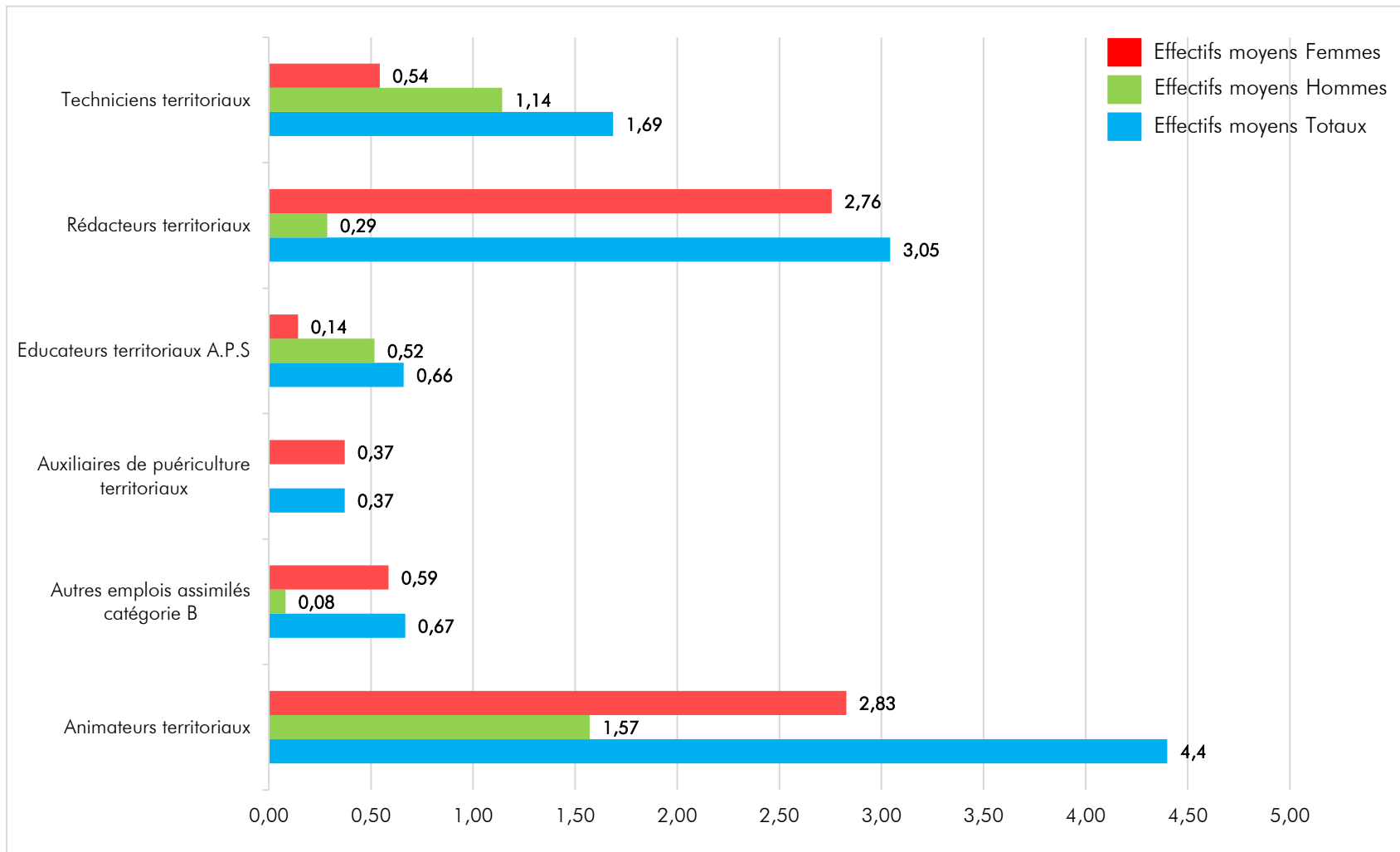
Les « autres emplois assimilés catégorie C » représentent les emplois contractuels.



En 2020, la quasi-totalité des effectifs de catégorie C relevait des cadres d'emplois suivants :

- adjoints techniques (37%)
- adjoints administratifs (31%)
- adjoints d'animation (17%)

EFFECTIFS MOYENS POUR LES CADRES D'EMPLOIS DE CATÉGORIE B PRÉSENTS DANS CETTE STRATE



Exemple de lecture

En 2020, les Communautés de Communes de cette strate comptaient en moyenne 4,4 ETP d'animateurs territoriaux (dont 1,57 ETP homme et 2,83 ETP femmes).



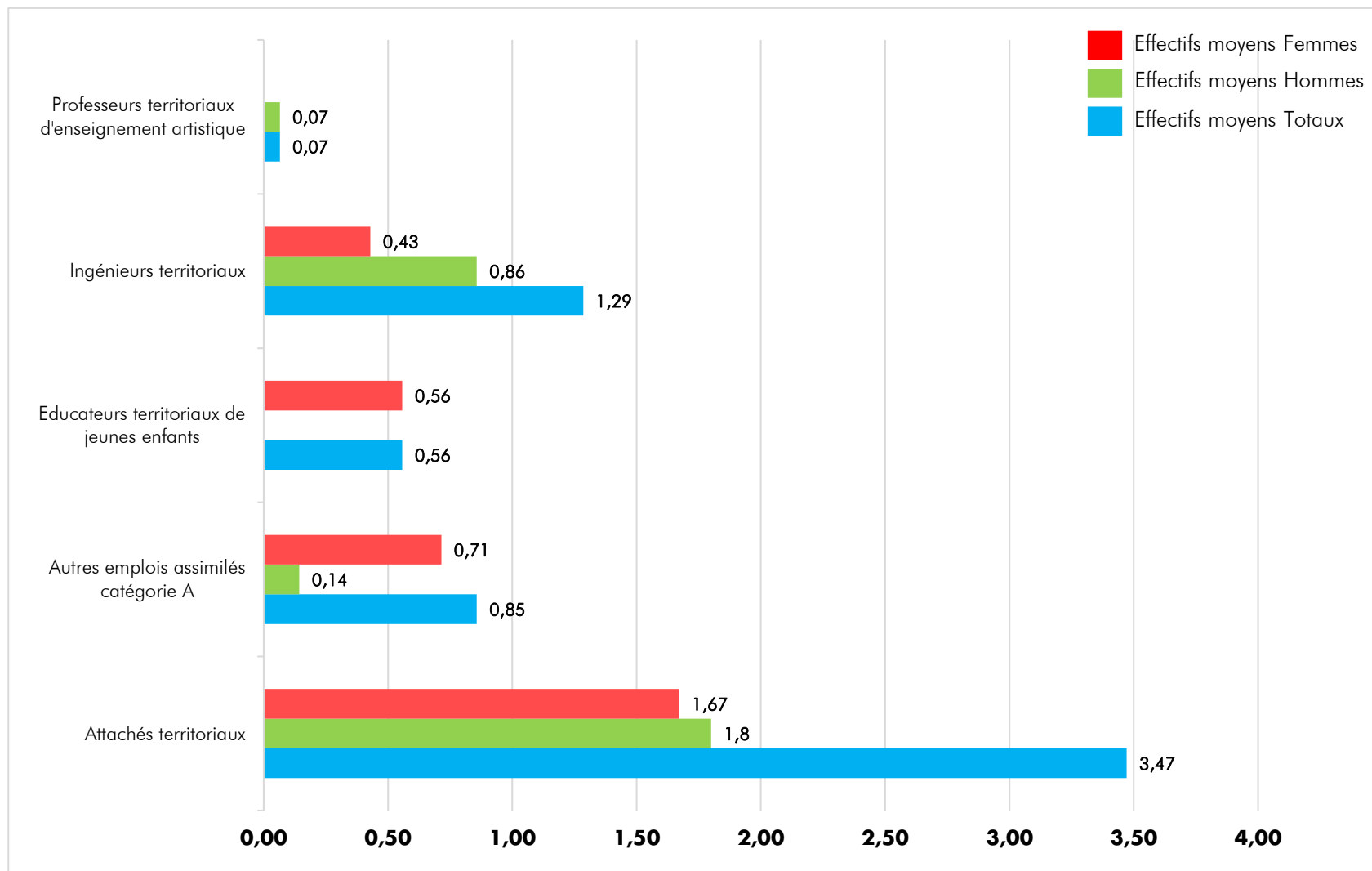
Les « autres emplois assimilés catégorie B » représentent les emplois contractuels.



En 2020, la quasi-totalité des effectifs de catégorie B relevait des cadres d'emplois suivants :

- animateurs territoriaux (40%)
- rédacteurs territoriaux (28%)

EFFECTIFS MOYENS POUR LES CADRES D'EMPLOIS DE CATÉGORIE A PRÉSENTS DANS CETTE STRATE



Exemple de lecture

En 2020, les Communautés de Communes de cette strate comptaient en moyenne 3,47 ETP d'attachés territoriaux (dont 1,80 ETP homme et 1,67 ETP femme).



Les « autres emplois assimilés catégorie A » représentent les emplois contractuels.

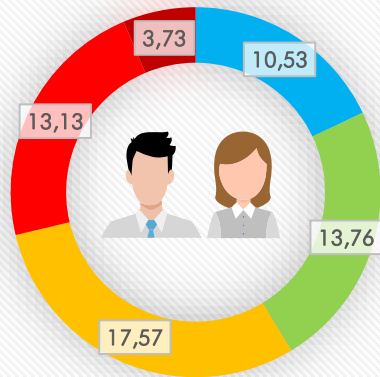


En 2020, la quasi-totalité des effectifs de catégorie A relevait des cadres d'emplois suivants :

- attachés territoriaux (55%)
- ingénieurs territoriaux (20%)

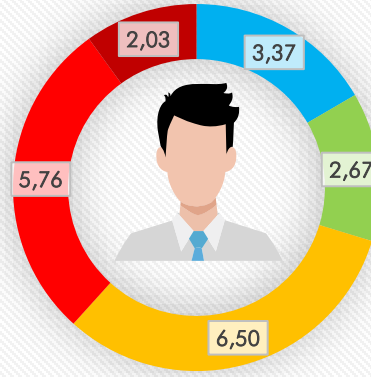
EFFECTIFS MOYENS SELON LES TRANCHES D'ÂGE

EFFECTIFS MOYENS (en ETP)



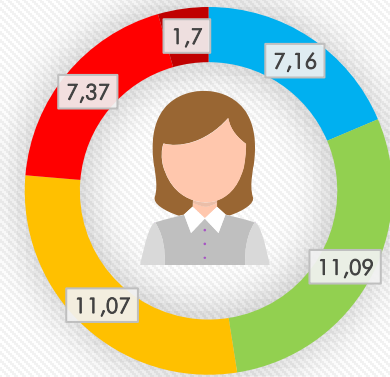
■ - de 30 ans ■ 30 à 39 ans ■ 40 à 49 ans
 ■ 50 à 59 ans ■ + de 60 ans

EFFECTIFS MOYENS Hommes (en ETP)



■ - de 30 ans ■ 30 à 39 ans ■ 40 à 49 ans
 ■ 50 à 59 ans ■ + de 60 ans

EFFECTIFS MOYENS Femmes (en ETP)



■ - de 30 ans ■ 30 à 39 ans ■ 40 à 49 ans
 ■ 50 à 59 ans ■ + de 60 ans

Exemple de lecture

En 2020, les Communautés de Communes de cette strate comptaient en moyenne 17,57 ETP dans la tranche d'âge 40 à 49 ans (dont 6,50 ETP hommes et 11,07 ETP femmes).



En 2020, les plus de 50 ans représentaient environ 29% des effectifs de cette strate. Les moins de 30 ans représentaient 18%.



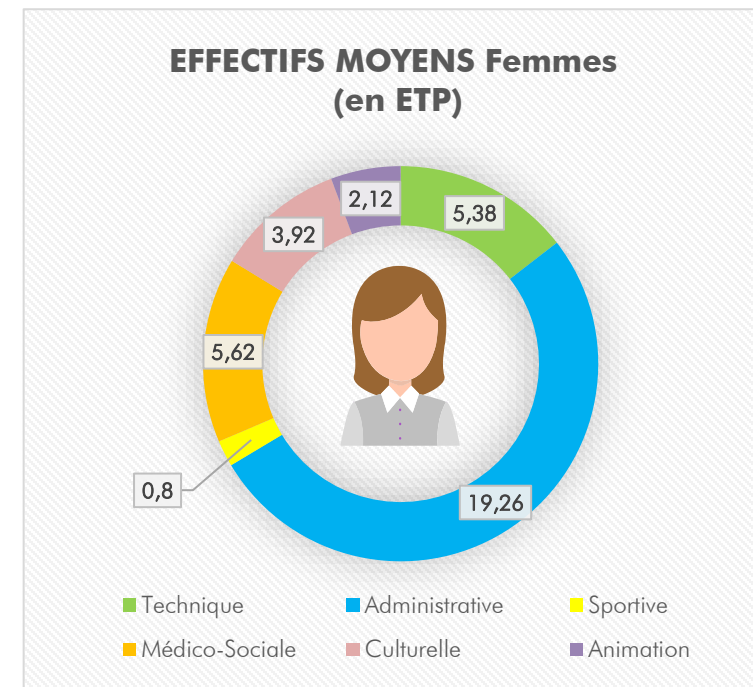
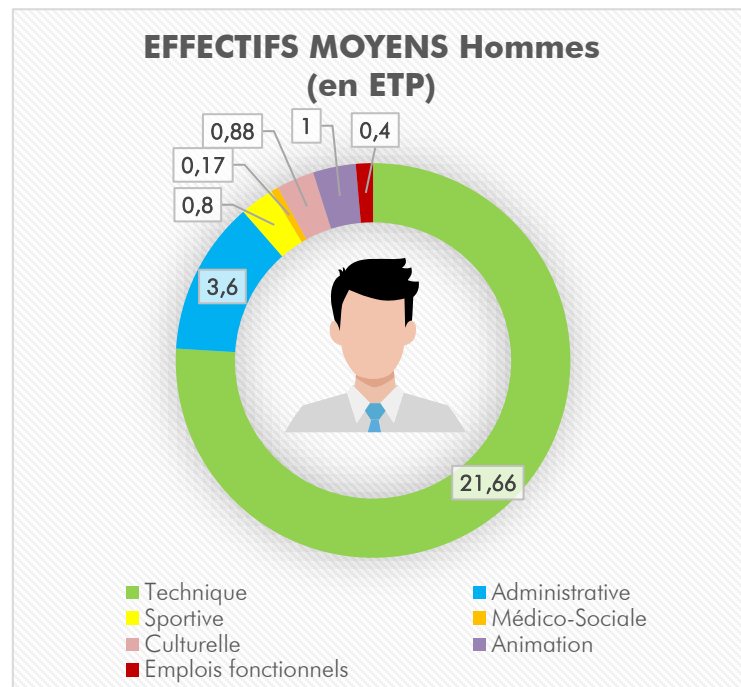
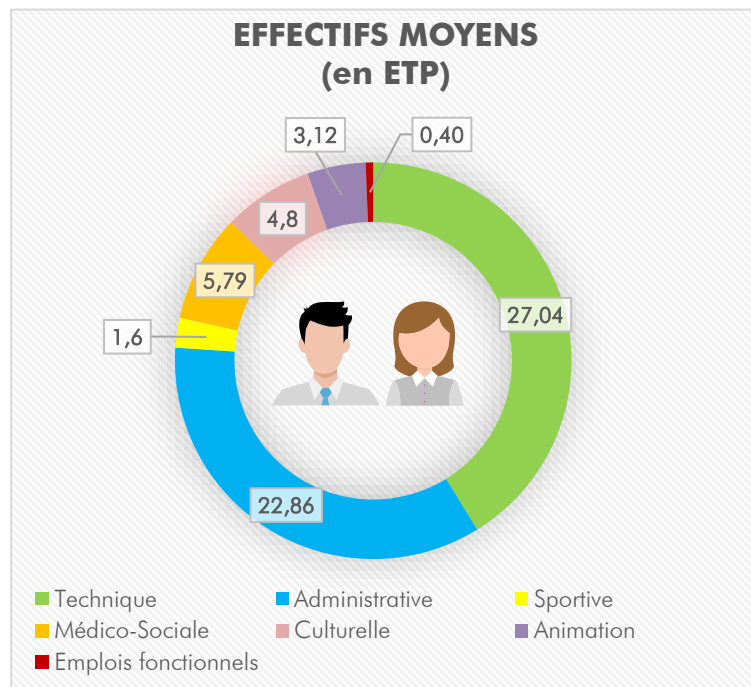
Les COMMUNAUTÉS DE COMMUNES

entre 25 000 et 40 000 habitants

En 2020, le département de la Vendée comptait 5 Communautés de Communes de 25 000 à 40 000 habitants.

Elles représentaient 29,4% du total des Communautés de Communes vendéennes.

EFFECTIFS MOYENS SELON LES FILIÈRES PRÉSENTES DANS CETTE STRATE



Exemple de lecture

En 2020, les Communautés de Communes de cette strate comptaient en moyenne 27,04 ETP en filière technique (dont 21,66 ETP hommes et 5,38 ETP femmes).

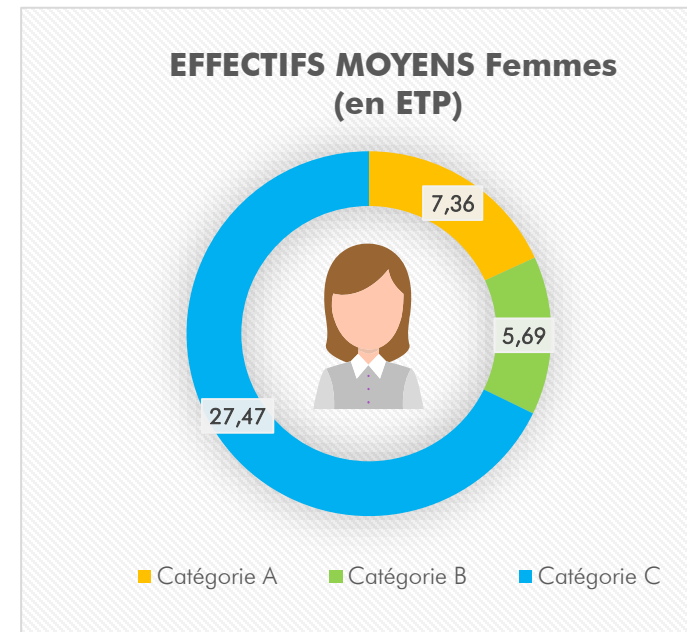
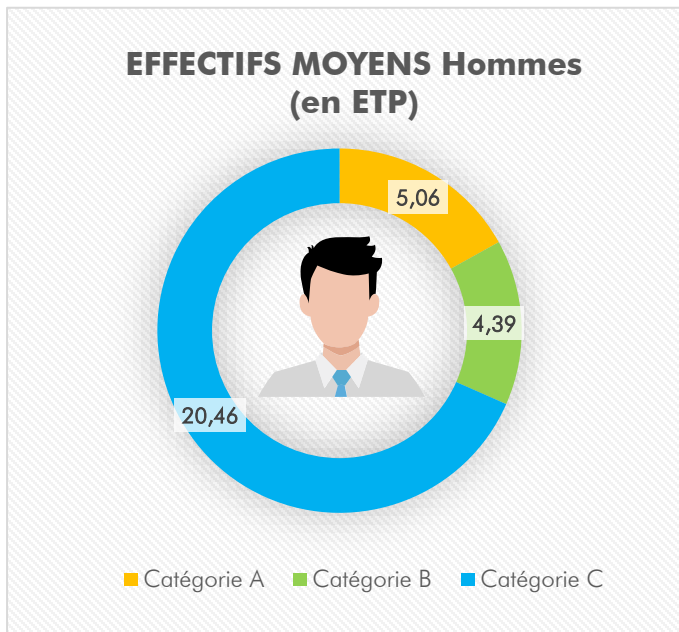
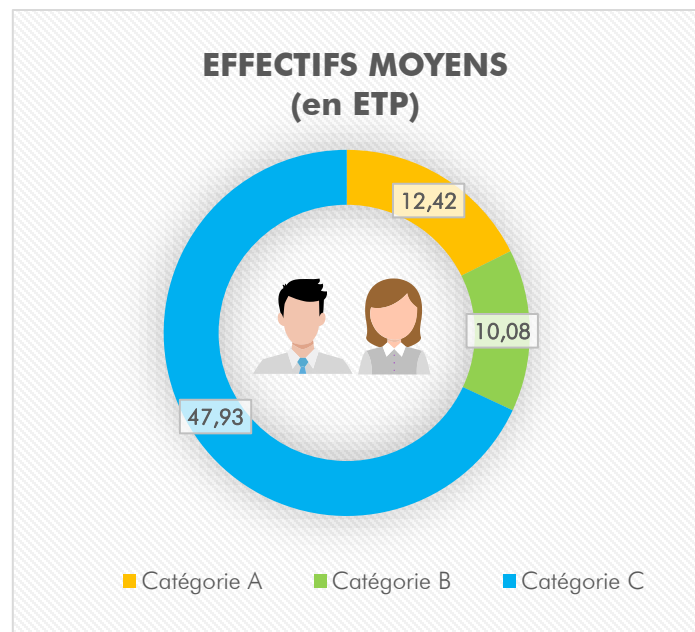


Les emplois contractuels ne sont pas comptabilisés dans ces effectifs.



En 2020, 75% des hommes étaient appartenant à la filière technique et 51% des femmes à la filière administrative. Les femmes n'étaient pas représentées dans la filière Emplois fonctionnels.

EFFECTIFS MOYENS SELON LES CATÉGORIES



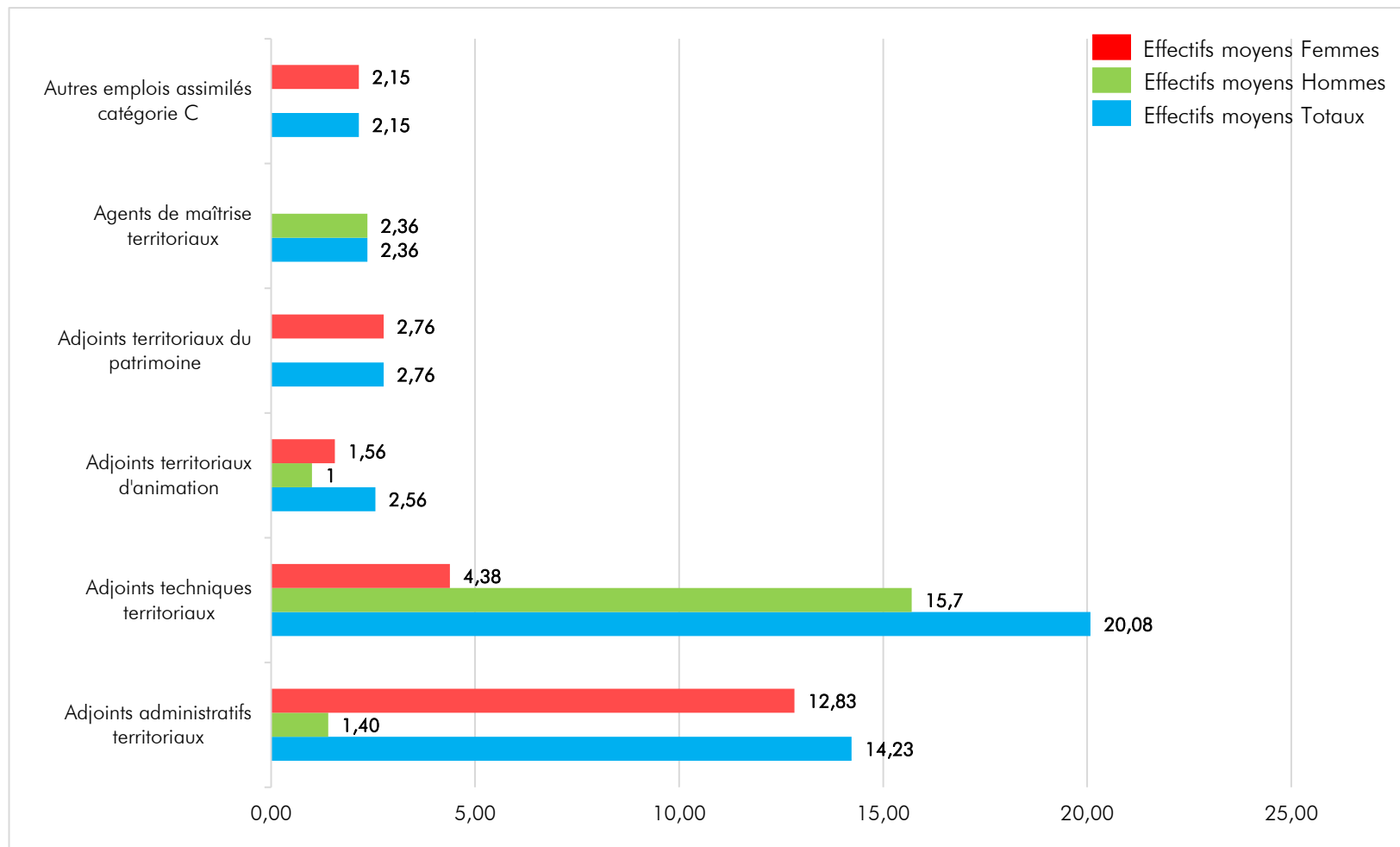
Exemple de lecture

En 2020, les Communautés de Communes de cette strate comptaient en moyenne 47,93 ETP en catégorie C (dont 20,46 ETP hommes et 27,47 ETP femmes).



En 2020, les Communautés de Communes de cette strate comptaient en moyenne 70,43 ETP. Les agents de catégorie C représentaient plus de 68% des effectifs.

EFFECTIFS MOYENS POUR LES CADRES D'EMPLOIS DE CATÉGORIE C PRÉSENTS DANS CETTE STRATE



Exemple de lecture

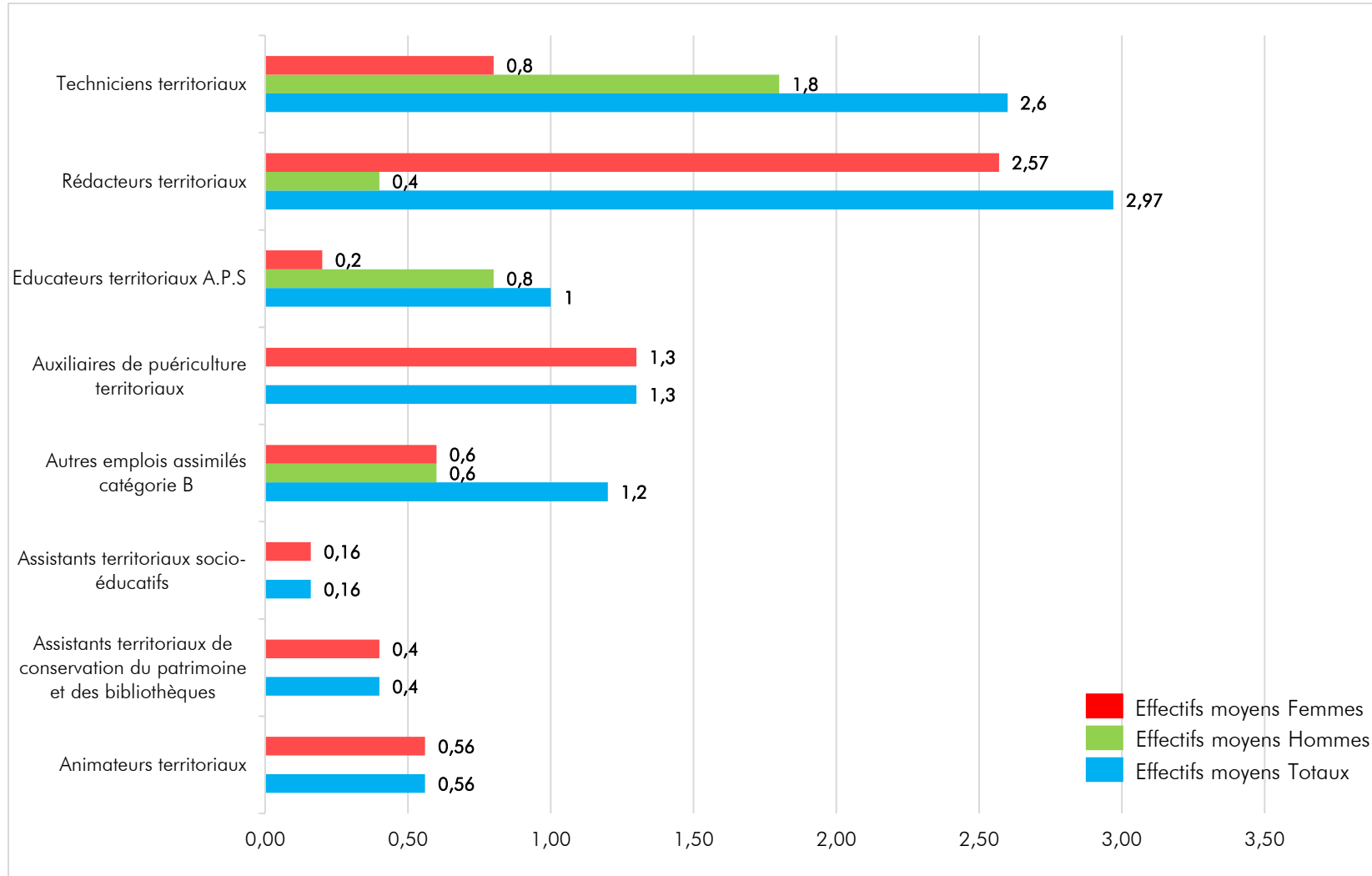
En 2020, les Communautés de Communes de cette strate comptaient en moyenne 20,08 ETP d'adjoints techniques territoriaux (dont 15,7 ETP hommes et 4,38 ETP femmes).

! Les « autres emplois assimilés catégorie C » représentent les emplois contractuels.

🔍 En 2020, la quasi-totalité des effectifs de catégorie C relevait des cadres d'emplois suivants :

- adjoints techniques (45%)
- adjoints administratifs (32%)

EFFECTIFS MOYENS POUR LES CADRES D'EMPLOIS DE CATÉGORIE B PRÉSENTS DANS CETTE STRATE



Exemple de lecture

En 2020, les Communautés de Communes de cette strate comptaient en moyenne 2,97 ETP de rédacteurs territoriaux (dont 0,4 ETP homme et 2,57 ETP femmes).



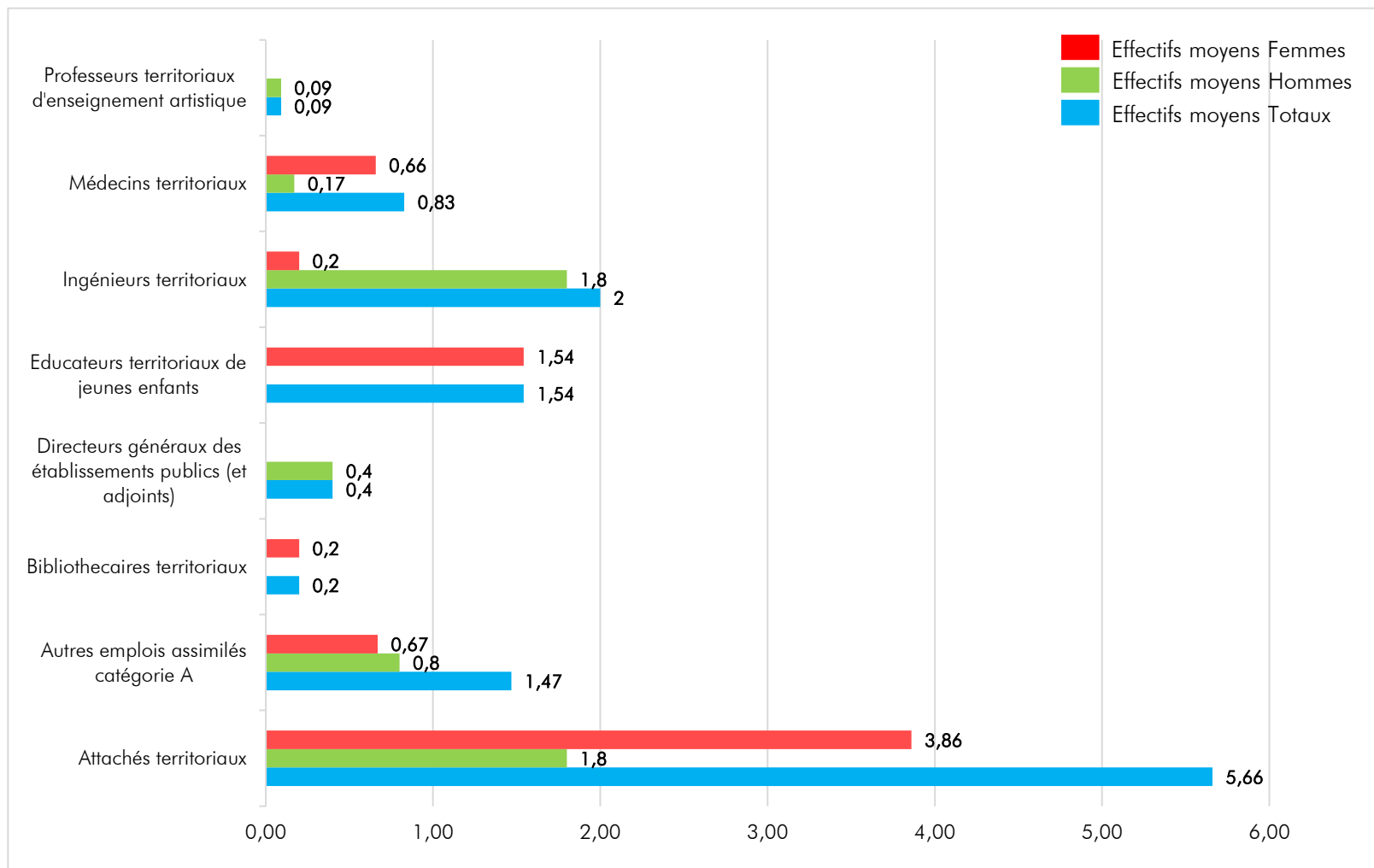
Les « autres emplois assimilés catégorie B » représentent les emplois contractuels.



En 2020, une grande partie des effectifs de catégorie B relevait des cadres d'emplois suivants :

- rédacteurs territoriaux (29%)
- techniciens (25%)

EFFECTIFS MOYENS POUR LES CADRES D'EMPLOIS DE CATÉGORIE A PRÉSENTS DANS CETTE STRATE



Exemple de lecture

En 2020, les Communautés de Communes de cette strate comptaient en moyenne 5,66 ETP d'attachés territoriaux (dont 1,8 ETP homme et 3,86 ETP femmes).



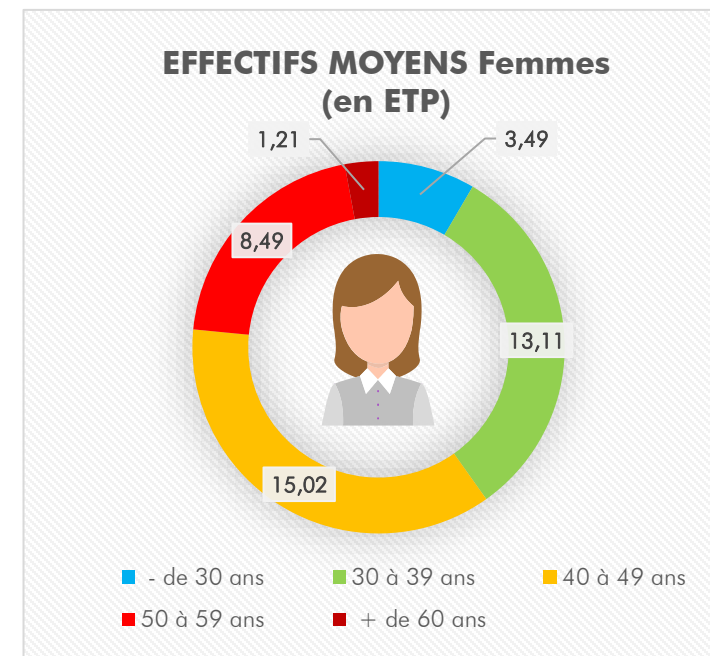
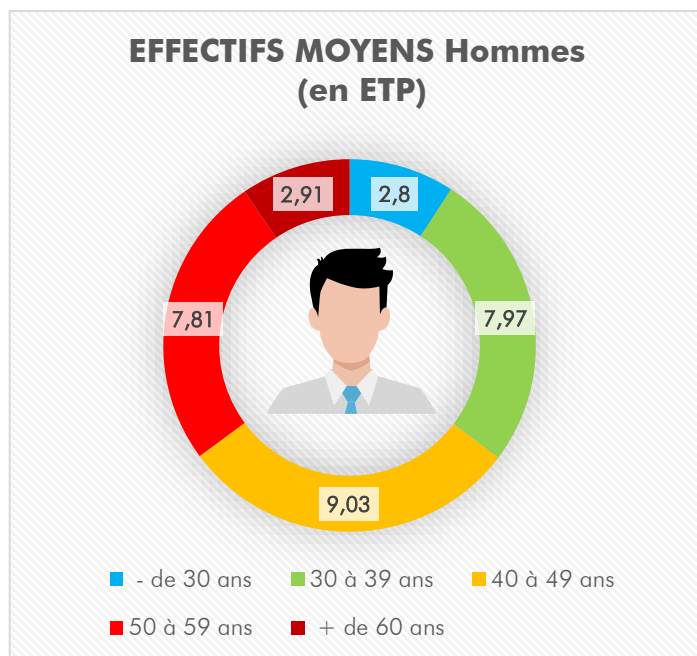
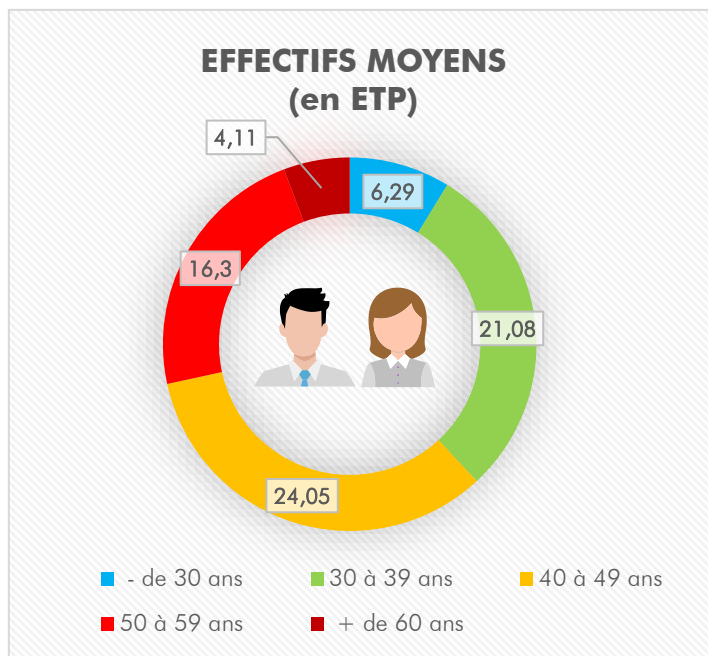
Les « autres emplois assimilés catégorie A » représentent les emplois contractuels.



En 2020, une grande partie des effectifs de catégorie A relevait des cadres d'emplois suivants :

- attachés territoriaux (46%)
- ingénieurs territoriaux (16%)

EFFECTIFS MOYENS SELON LES TRANCHES D'ÂGE



Exemple de lecture

En 2020, les Communautés de Communes de cette strate comptaient en moyenne 24,05 ETP dans la tranche d'âge 40 à 49 ans (dont 9,03 ETP hommes et 15,02 ETP femmes).



En 2020, les plus de 50 ans (hommes et femmes confondus) représentaient environ 28% des effectifs de cette strate.

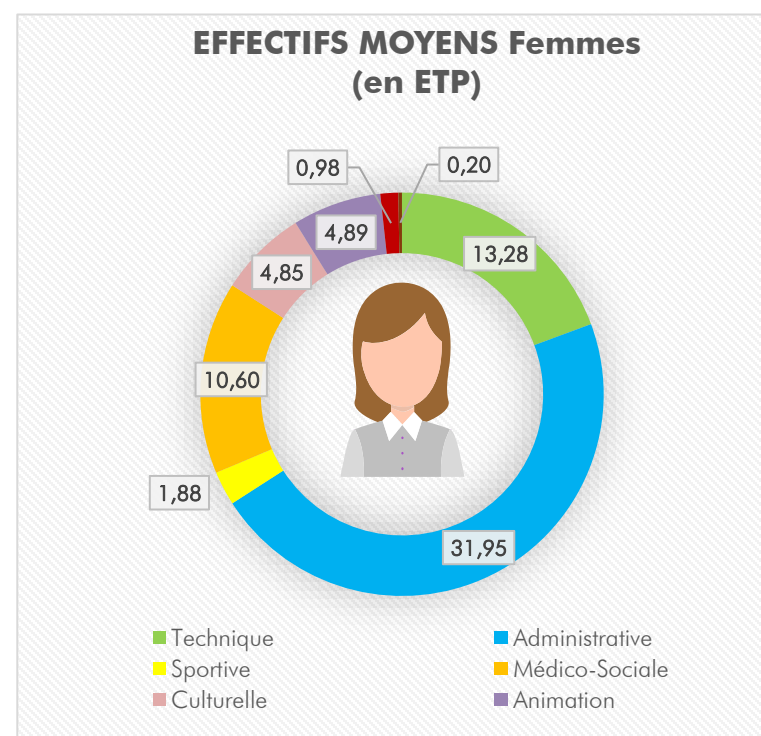
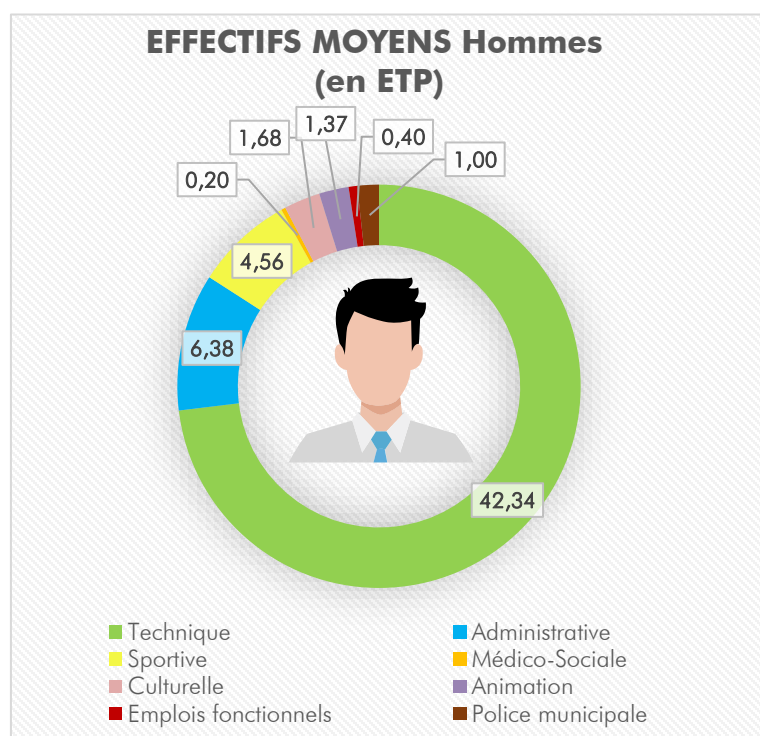
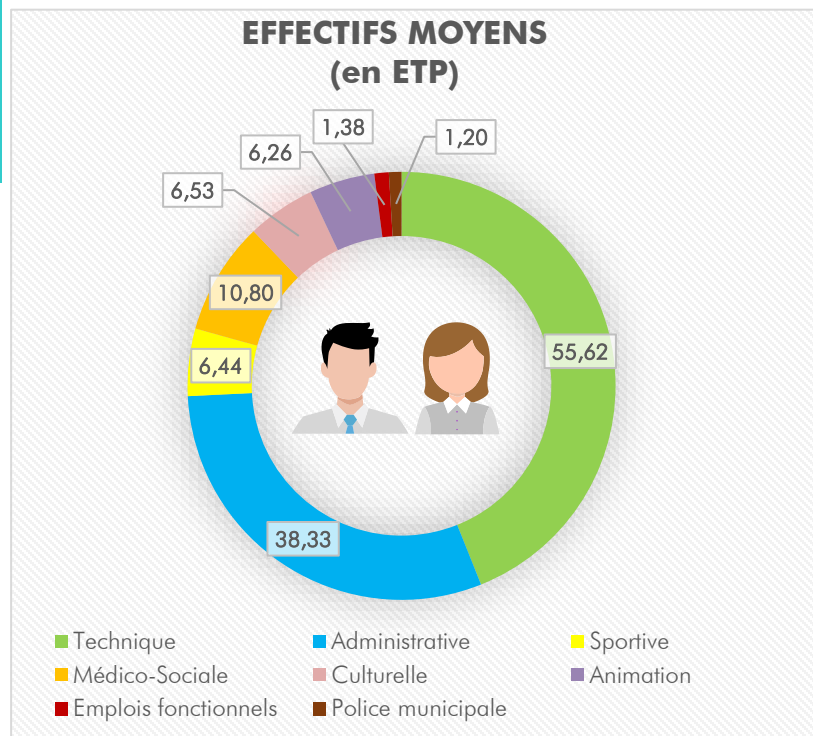


**Les COMMUNAUTÉS
DE COMMUNES**
de plus de 40 000 habitants

**En 2020, le département de la Vendée
comptait 7 Communautés de Communes
de plus de 40 000 habitants.**

**Elles représentaient 37% du total des
Communautés de Communes vendéennes.**

EFFECTIFS MOYENS SELON LES FILIÈRES PRÉSENTES DANS CETTE STRATE



Exemple de lecture

En 2020, les Communautés de Communes de cette strate comptaient en moyenne 55,62 ETP en filière technique (dont 42,34 ETP hommes et 13,28 ETP femmes).

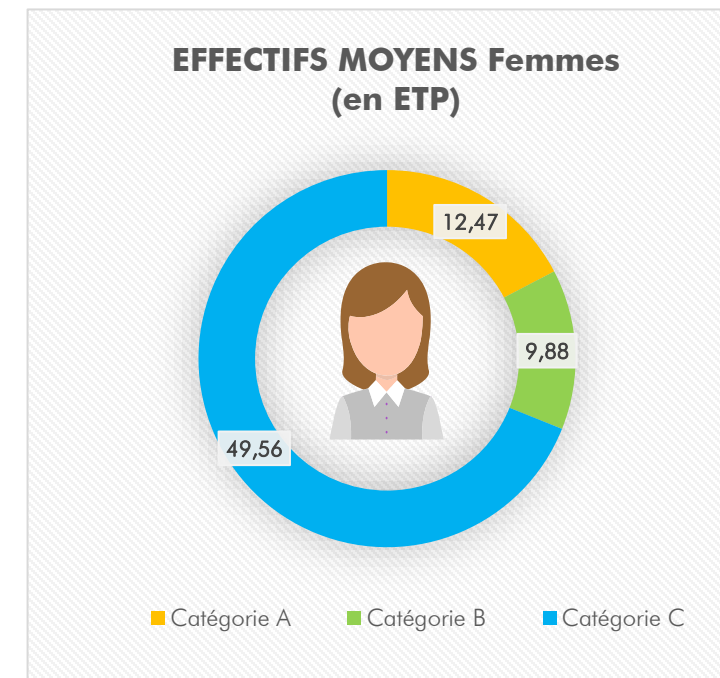
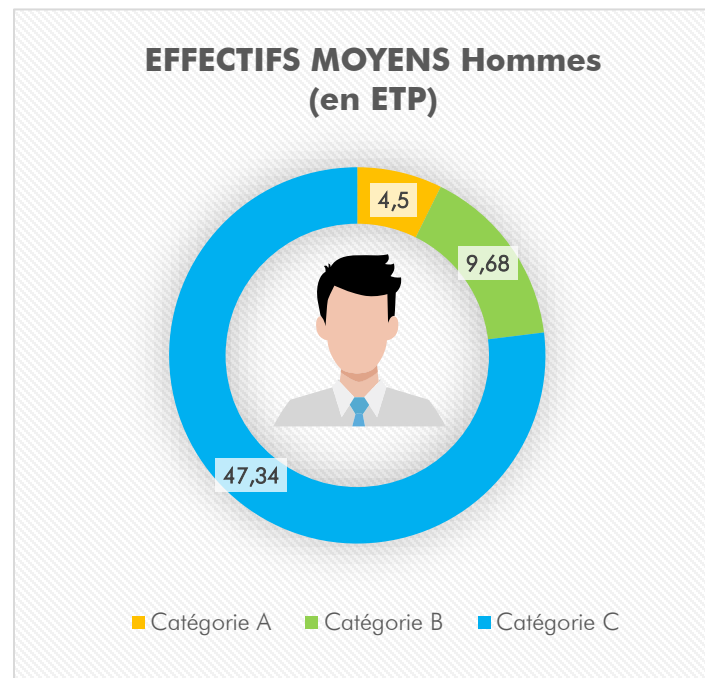
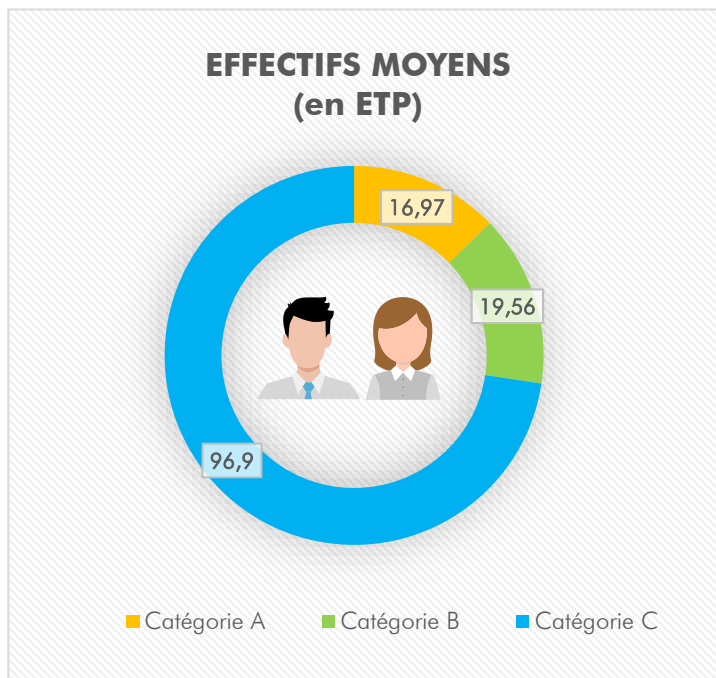


Les emplois contractuels ne sont pas comptabilisés dans ces effectifs.



En 2020, 73% des hommes appartenait à la filière technique et quasiment la moitié des femmes à la filière administrative.

EFFECTIFS MOYENS SELON LES CATÉGORIES



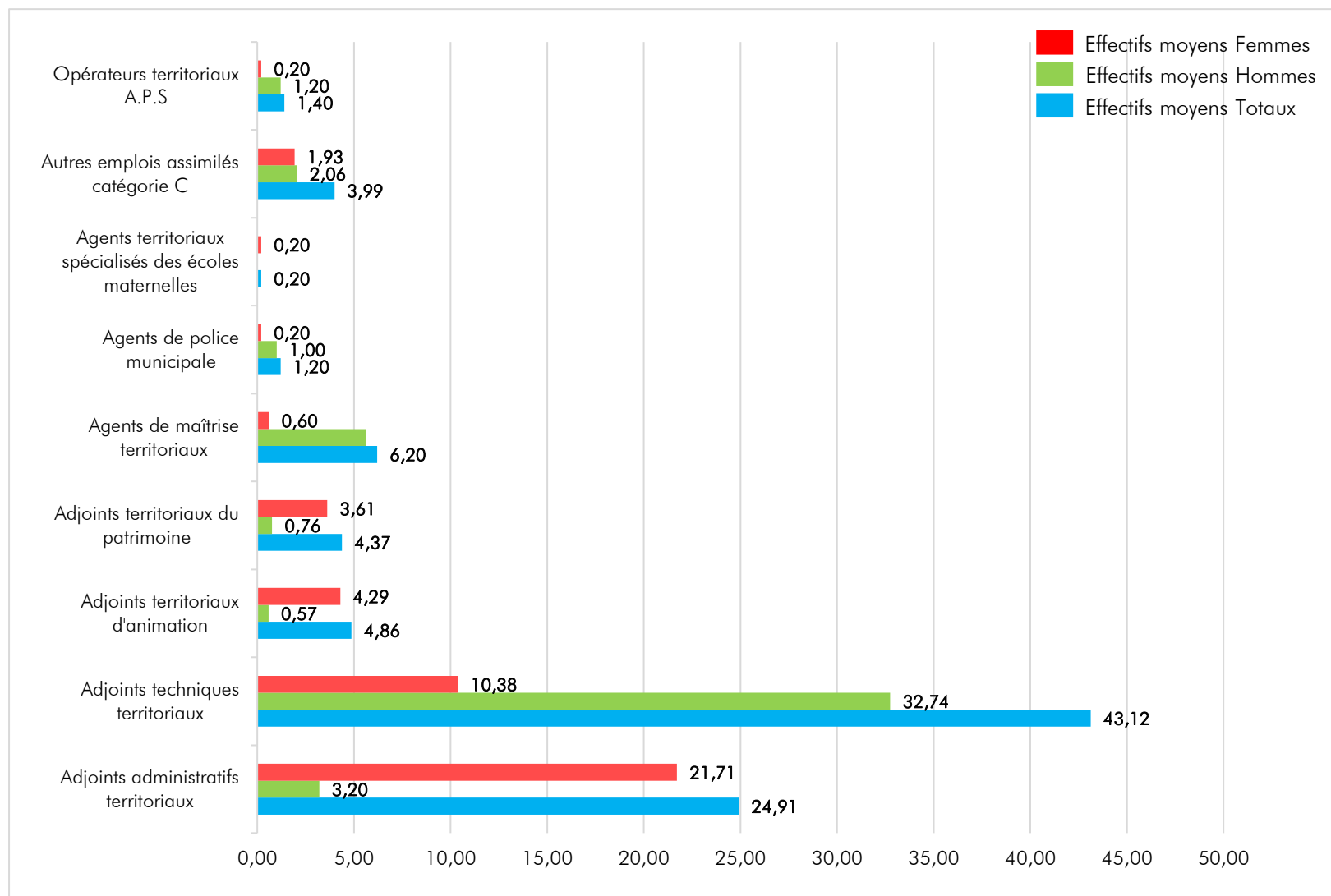
Exemple de lecture

En 2020, les Communautés de Communes de cette strate comptaient en moyenne 96,9 ETP en catégorie C (dont 47,34 ETP hommes et 49,56 ETP femmes).



En 2020, les Communautés de Communes de cette strate comptaient en moyenne 133,43 ETP. Les agents de catégorie C représentaient environ 73% des effectifs.

EFFECTIFS MOYENS POUR LES CADRES D'EMPLOIS DE CATÉGORIE C PRÉSENTS DANS CETTE STRATE



Exemple de lecture

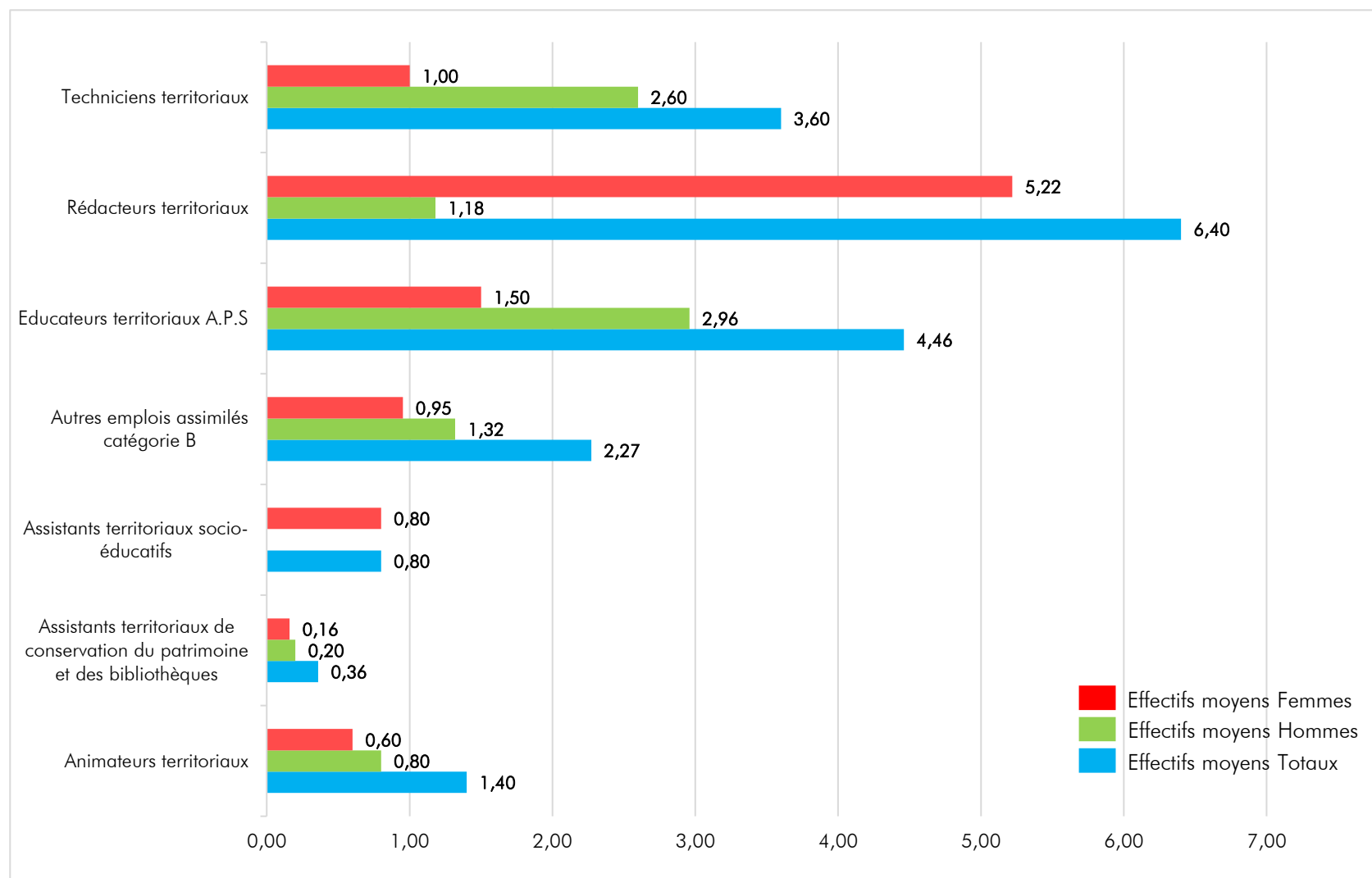
En 2020, les Communautés de Communes de cette strate comptaient en moyenne 43,12 ETP d'adjoints techniques territoriaux (dont 32,74 ETP hommes et 10,38 ETP femmes).

! Les « autres emplois assimilés catégorie C » représentent les emplois contractuels.

🔍 En 2020, la quasi-totalité des effectifs de catégorie C relevait des cadres d'emplois suivants :

- adjoints techniques (47%)
- adjoints administratifs (27%)

EFFECTIFS MOYENS POUR LES CADRES D'EMPLOIS DE CATÉGORIE B PRÉSENTS DANS CETTE STRATE



Exemple de lecture

En 2020, les Communautés de Communes de cette strate comptaient en moyenne 6,4 ETP de rédacteurs territoriaux (dont 1,18 ETP homme et 5,22 ETP femmes).

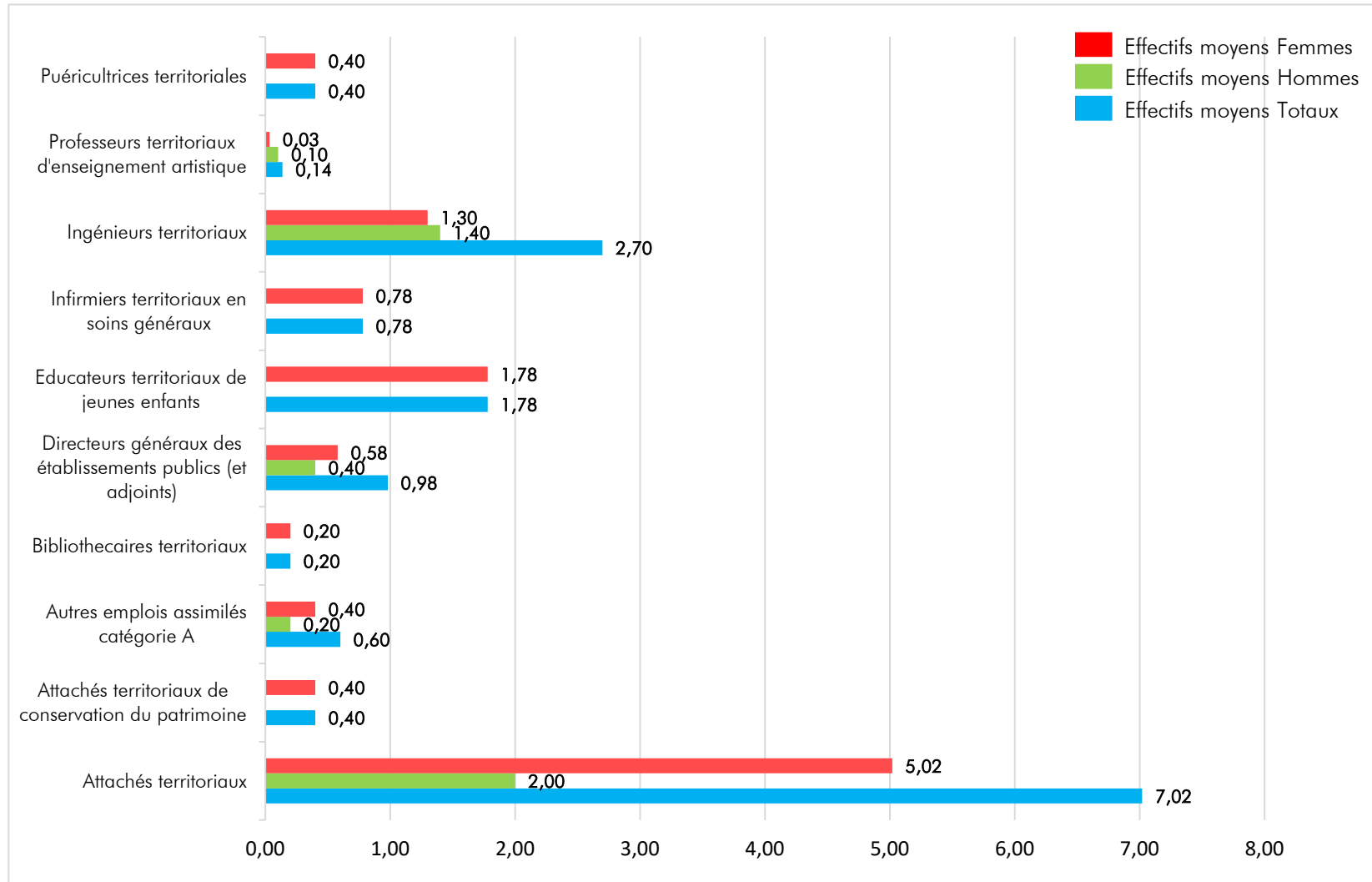


Les « autres emplois assimilés catégorie B » représentent les emplois contractuels.



En 2020, les cadres d'emplois des rédacteurs territoriaux représentaient 1/3 des effectifs de catégorie B.

EFFECTIFS MOYENS POUR LES CADRES D'EMPLOIS DE CATÉGORIE A PRÉSENTS DANS CETTE STRATE



Exemple de lecture

En 2020, les Communautés de Communes de cette strate comptaient en moyenne 7,02 ETP d'attachés territoriaux (dont 2 ETP hommes et 5,02 ETP femmes).



Les « autres emplois assimilés catégorie A » représentent les emplois contractuels.

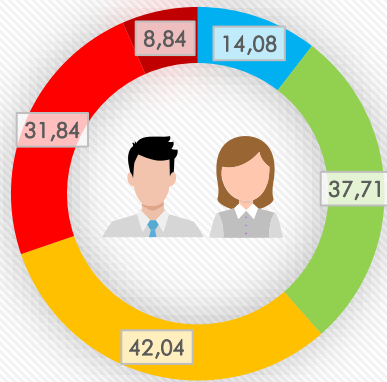


En 2020, la quasi-totalité des effectifs de la catégorie A relevait des cadres d'emplois suivants :

- attachés territoriaux (47%)
- ingénieurs territoriaux (18%)

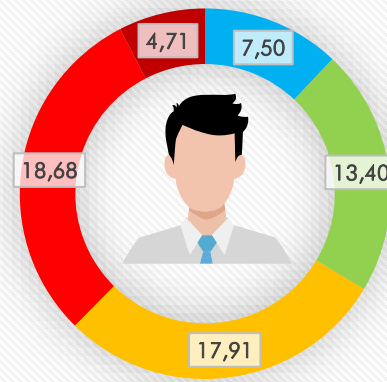
EFFECTIFS MOYENS SELON LES TRANCHES D'ÂGE

EFFECTIFS MOYENS (en ETP)



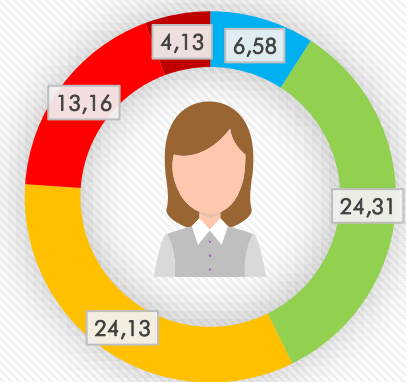
■ - de 30 ans ■ 30 à 39 ans ■ 40 à 49 ans
 ■ 50 à 59 ans ■ + de 60 ans

EFFECTIFS MOYENS Hommes (en ETP)



■ - de 30 ans ■ 30 à 39 ans ■ 40 à 49 ans
 ■ 50 à 59 ans ■ + de 60 ans

EFFECTIFS MOYENS Femmes (en ETP)



■ - de 30 ans ■ 30 à 39 ans ■ 40 à 49 ans
 ■ 50 à 59 ans ■ + de 60 ans

Exemple de lecture

En 2020, les Communautés de Communes de cette strate comptaient en moyenne 42,04 ETP dans la tranche d'âge 40 à 49 ans (dont 17,91 ETP hommes et 24,13 ETP femmes).



En 2020, les plus de 50 ans représentaient environ 30% des effectifs de cette strate.

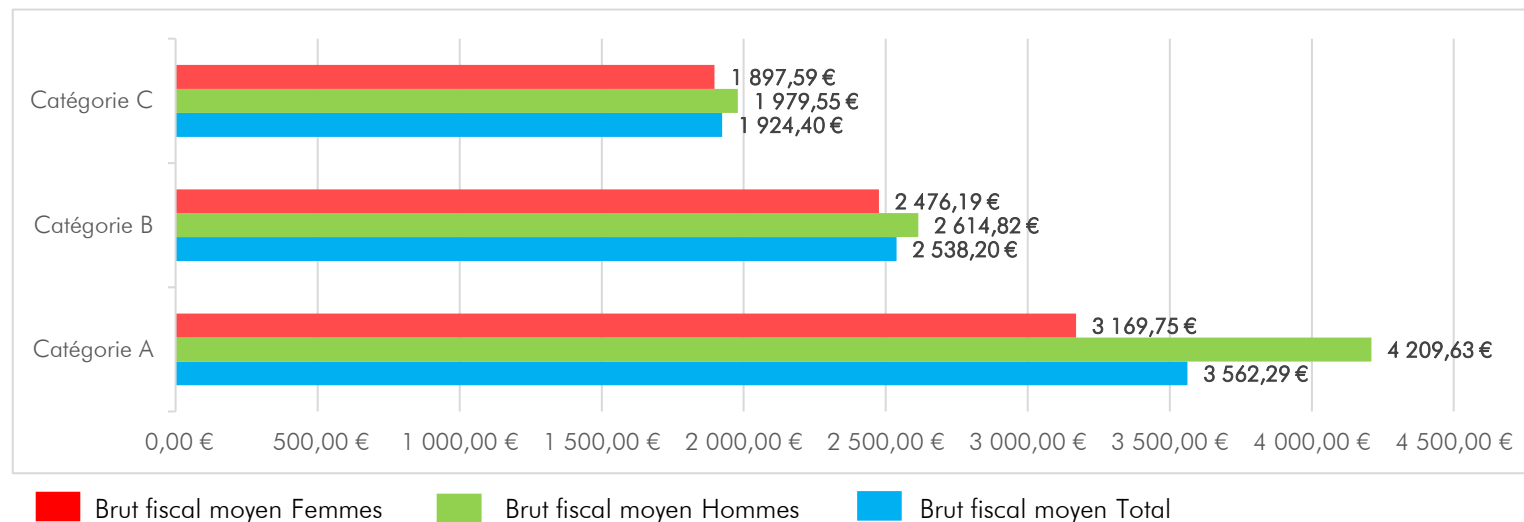


**Les COMMUNAUTÉS
DE COMMUNES**
toutes strates confondues

En 2020, la paie était assurée par le CDG85 pour 26 % des Communautés de Communes de Vendée.

Les données de rémunération présentées ici ont donc une représentativité très relative.

BRUT FISCAL MENSUEL MOYEN SELON LES CATÉGORIES



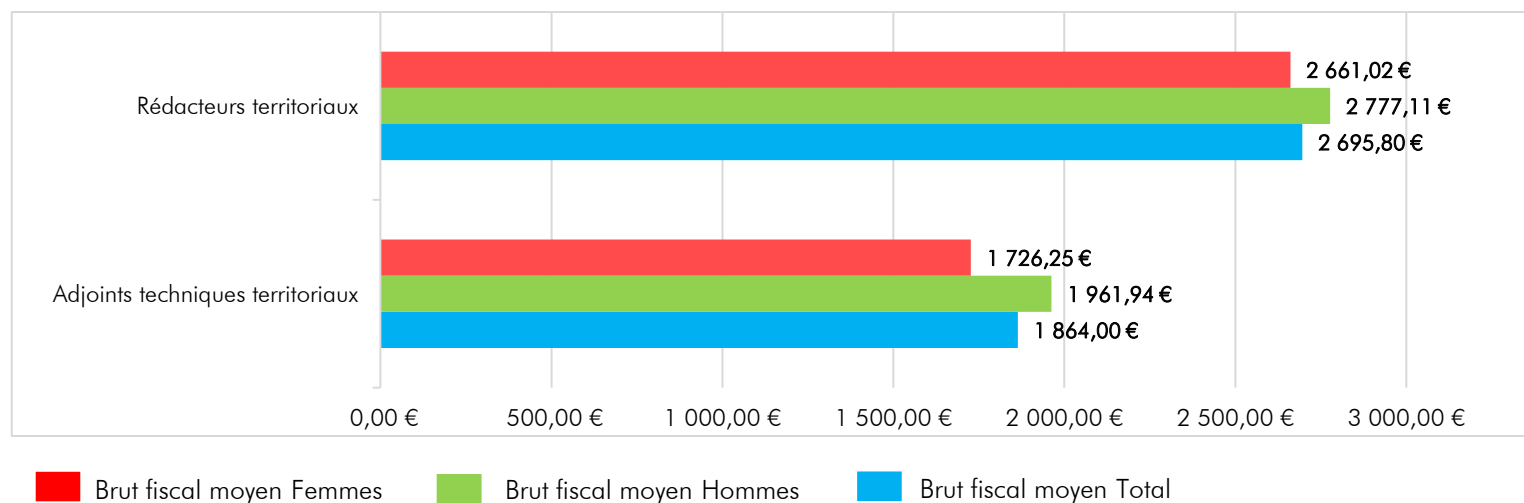
Exemple de lecture

En 2020, le salaire brut fiscal moyen des agents de catégories C s'élevait à 1 924,40€ / mois.



Le brut fiscal mensuel comprend l'ensemble des éléments de rémunération versés à l'agent (traitement indiciaire, régime indemnitaire, primes, heures supplémentaires, astreintes, CIA...).

BRUT FISCAL MENSUEL MOYEN POUR LES CADRES D'EMPLOIS DE RÉDACTEUR ET D'ADJOINT TECHNIQUE



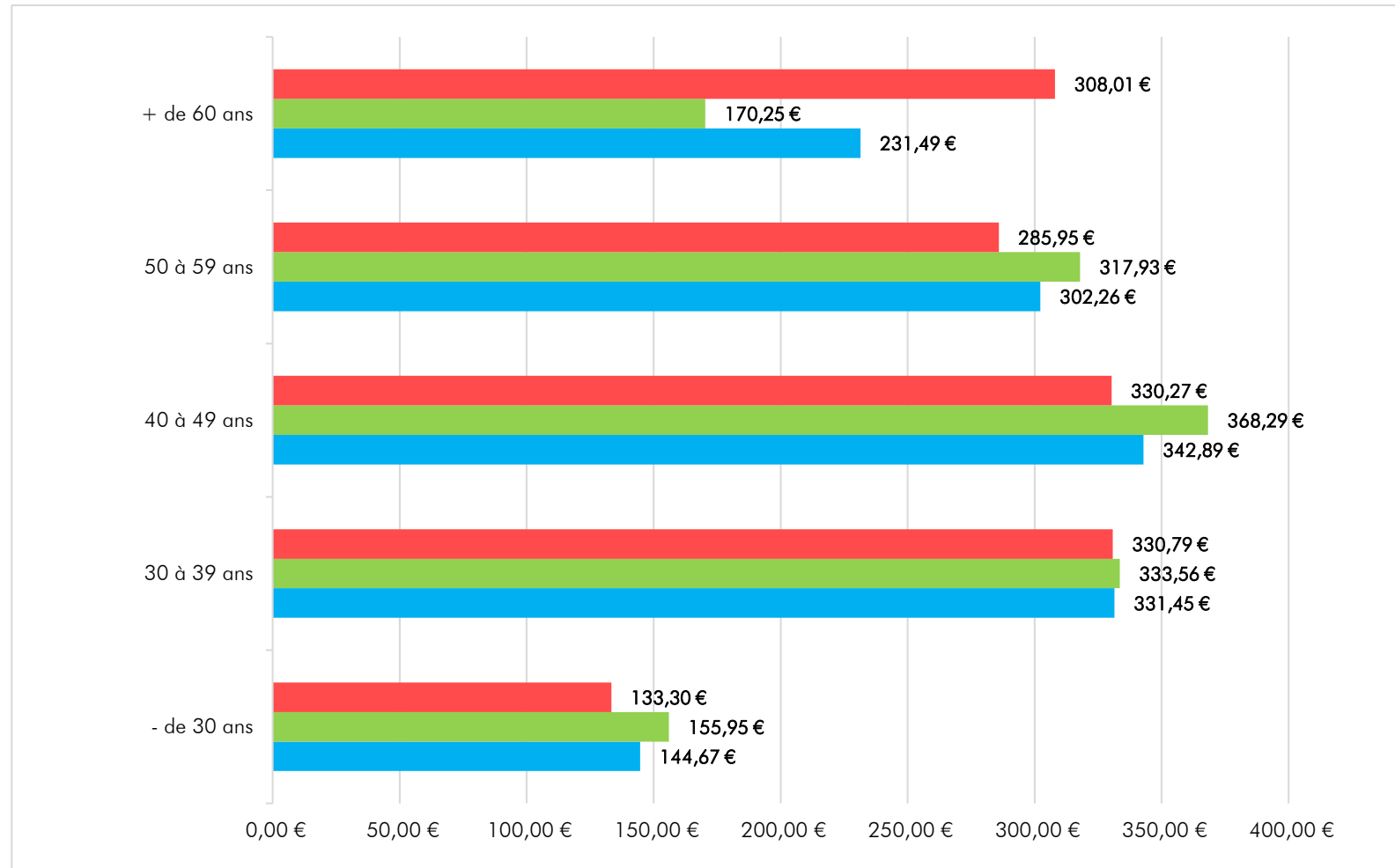
Exemple de lecture

En 2020, le salaire brut fiscal moyen des rédacteurs territoriaux était de 2 695,80€.



En 2020, le brut fiscal mensuel évoluait de manière significative de la catégorie C à la catégorie A. Le brut fiscal moyen des femmes toutes catégories et cadres d'emplois confondus était inférieur à celui des hommes (de 8,04€ pour la catégorie C à 1 039,88€ pour la catégorie A).

IFSE MENSUELLE MOYEN SELON LES TRANCHES D'ÂGE



■ IFSE moyenne Femmes
 ■ IFSE moyenne Hommes
 ■ IFSE moyenne Totale

Exemple de lecture

En 2020, l'IFSE mensuelle moyen versée aux agents de moins de 30 ans était de 144,67€. Sur cette même tranche d'âge, l'IFSE des femmes (133,30€) demeurait inférieure à celui des hommes (155,95€).

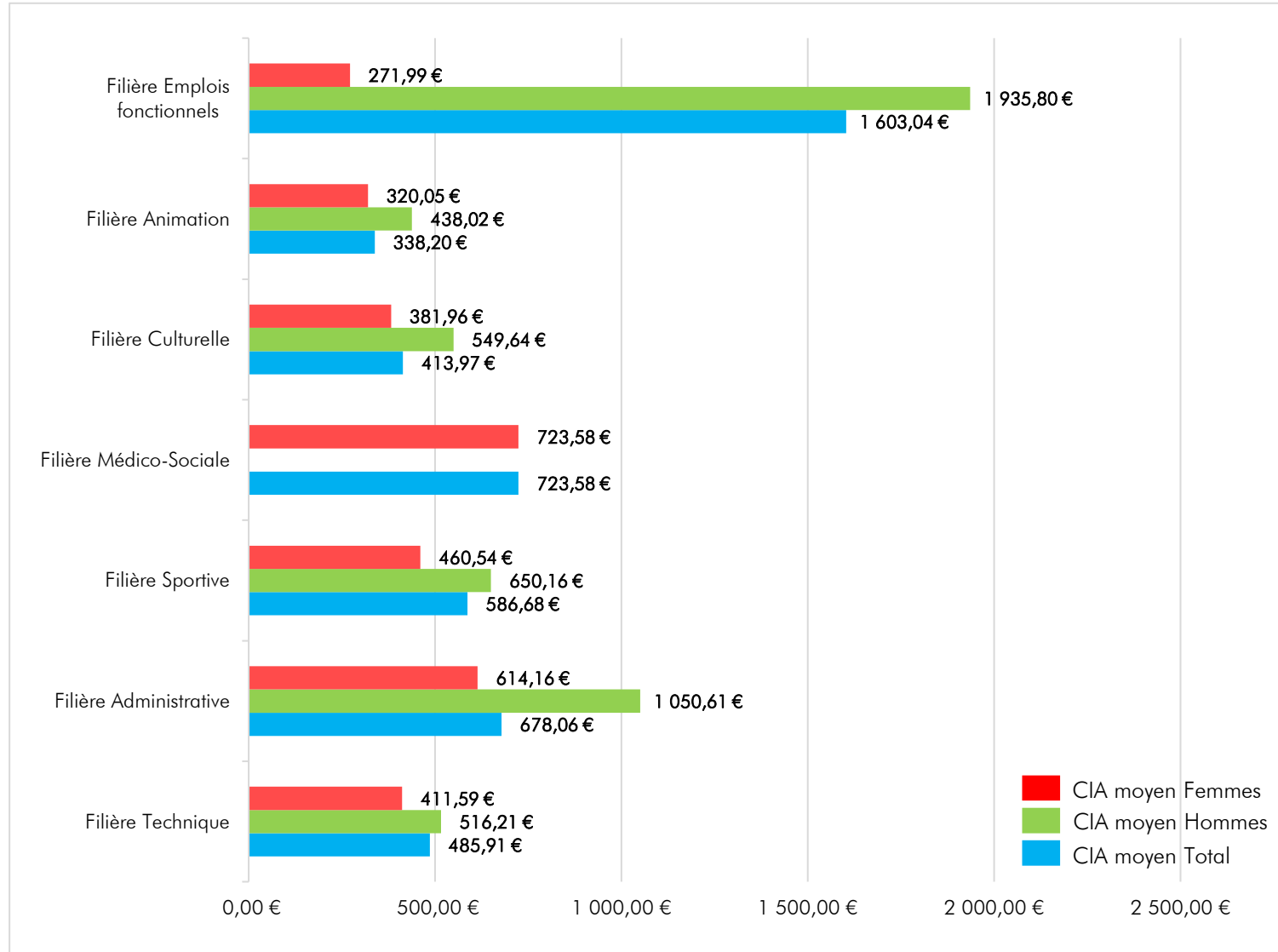


L'IFSE moyenne est rétablie sur la base d'un temps complet et calculée en prenant en compte uniquement les collectivités qui la versent.



En 2020, les IFSE des 30 à 39 ans étaient relativement similaires. Pour une très grande majorité des tranches d'âges, l'IFSE moyenne des hommes était supérieure à celle des femmes (sauf pour les plus de 60 ans).

CIA ANNUEL MOYEN SELON LES FILIÈRES



Exemple de lecture

En 2020, pour les Communautés de Communes qui le versaient, le CIA annuel moyen pour la filière technique était de 485,91€.



Le CIA n'est pas versé par toutes les communautés de communes. Les moyennes indiquées ici se basent uniquement sur les celles qui le versaient. Le mode de versement n'est pas le même selon les communes (montants versés identiques ou non pour tous les agents / proratisation en fonction du temps de travail / maintien ou non en cas d'absence pour raison de maladie, etc.).



Pour chaque filière, le CIA moyen versé aux hommes était nettement supérieur à celui versé aux femmes (sauf pour la filière médico-sociale dans laquelle les hommes n'étaient pas représentés).



SERVICE CONSEIL EN ORGANISATION

conseil.organisation@cdg85.fr

02 51 44 50 60